



Vitória, 30 de maio de 2025

Para: Vale

A/C.: Viviane Fontes

Assunto: Proposta de Trabalho | Projeto “Viagem Capixaba: Entre trilhos, versos e vozes”

Apresentamos a proposta comercial para a execução do projeto Viagem Capixaba: Entre trilhos, versos e vozes que irá resgatar, preservar e difundir a memória ferroviária da Estrada de Ferro Vitória a Minas, com foco nas comunidades vizinhas aos trilhos, por meio da realização de oficinas que utilizam a comunicação e a arte para promover educação patrimonial e fortalecer os vínculos comunitários, tendo como culminância uma viagem de trem com os participantes de cada oficina. Esse projeto visa atender aos parâmetros dos termos do §2º, Art.2 da Resolução 6.021/2023.

O projeto tem a ambição de fortalecer a conexão entre a ferrovia, comunidades e sociedade: com a realização de viagens de trem e oficinas, o projeto promove a interação e a conexão entre as pessoas, seus territórios e a ferrovia. O envolvimento de estudantes e moradores das comunidades em atividades educativas e criativas, tem como objetivo compartilhar conhecimento sobre a história ferroviária, estimular a participação na preservação da memória, e também trabalhar aspectos de segurança ferroviária na operação cotidiana entre operadores e comunidades do entorno

Ao longo dos 4 anos de projeto serão 400 (100 por ano) oficinas de memória ferroviária com alunos de Ensino Fundamental II, Ensino Médio e membros das comunidades lindeiras das cidades de Cariacica, Serra, Vitória e Vila Velha. Em sequência, 68 (17 por ano) viagens de trem serão realizadas como culminância dos ciclos de oficinas, contemplando 10.200 participantes num trajeto com saída e retorno da estação Pedro Nolasco, com ponto de retorno após o município de Serra, com duração aproximada de 1h30 de trajeto para cada viagem. O custo do projeto R\$ 8.296.175,05 totais para 04 anos.

Atenciosamente,

Sullivan Silva  
Instituto ComChá

**ANTT - Agência Nacional de Transportes Terrestres**  
**RPMF - Recurso Preservação da Memória Ferroviária**

**RESUMO DO PLANO DE TRABALHO**

**VIAGEM CAPIXABA: ENTRE TRILHOS, VERSOS E VOZES**

**INSTITUTO COM.CHÁ**

CONCESSIONÁRIA: VALE S.A. - ESTRADA DE FERRO VITÓRIA A MINAS

**1 PREVISÃO DE INÍCIO, TEMPO DE EXECUÇÃO E CUSTO TOTAL**

O projeto tem previsão de início em 02/02/2026, com duração de 48 meses e um custo total de R\$ 8.296.175,05 (oito milhões, duzentos e noventa e seis mil, cento e setenta e cinco reais e cinco centavos), conforme detalhado no cronograma físico-financeiro, formulado de acordo com o modelo definido no Anexo II, que segue anexo ao Plano de Trabalho.

**2 DESCRIÇÃO DO PROJETO**

O objetivo geral do projeto "Viagem Capixaba: Entre trilhos, versos e vozes" é resgatar, preservar e difundir a memória ferroviária da EStrada de Ferro Vitória a Minas, com foco nas comunidades vizinhas aos trilhos, por meio da realização de oficinas que utilizam a comunicação e a arte para promover educação patrimonial e fortalecer os vínculos comunitários, tendo como culminância uma viagem de trem com os participantes de cada oficina.

**3 PRODUTOS**

O projeto Viagem Capixaba é composto por uma série de ações formativas e vivências culturais, incluindo:

- a) A realização de até 17 viagens por ano totalizando 2500 participantes por ano e até 10.000 em quatro anos;
- b) A realização de 100 oficinas (Oficinas de Roteiro e Criação de Personagens para HQ, Oficinas de Composição Musical, e Oficinas de Fotografia) por ano com 25 participantes cada durante, totalizando 2500 participantes por ano e 10.000 em quatro anos;
- c) Book de fotos e quebra-cabeças produzidos nas oficinas de Fotografia;
- d) Podcasts produzidos nas oficinas de podcasts;
- e) Revistas em quadrinho produzidas nas Oficinas de Roteiro e Criação de Personagens para HQ;
- f) Composições musicais produzidas nas oficinas de composição musical

Os produtos relacionados acima, itens c, d e f serão produzidos nas oficinas de acordo com a escolha e necessidade de cada escola.

Os produtos das oficinas (programa em podcast, revista em quadrinhos, quebra cabeças com fotografias produzidas e composições musicais), bem como seus registros (comprovação de execução física, quando não couber outro formato de entrega) serão entregues ao final do projeto, através da plataforma SEI da ANTT, sem prejuízo de disponibilizar de outra forma mais conveniente à ANTT, caso a plataforma não comporte a entrega.

**ANTT - Agência Nacional de Transportes Terrestres**  
**RPMF - Recurso Preservação da Memória Ferroviária**

## **PLANO DE TRABALHO**

**VIAGEM CAPIXABA: ENTRE TRILHOS, VERSOS E VOZES**

**EDUCAÇÃO VOLTADA AOS ASPECTOS DE INTERESSE ARTÍSTICO,  
HISTÓRICO OU CULTURAL DO SETOR FERROVIÁRIO, INCLUINDO  
ATIVIDADES NAS ESTAÇÕES FERROVIÁRIAS OU PROXIMIDADES.**

**Vale S.A – Estrada de Ferro Vitória a Minas**

**30/05/2025**

## Sumário

1	DESCRIÇÃO DO PROJETO	3
1.1	Título do Projeto	3
1.1.1	Linha preservação da memória ferroviária	3
1.1.2	Temas	3
1.2	Objetivos	4
1.2.1	Objetivo Geral	4
1.2.2	Objetivos Específicos	4
2	JUSTIFICATIVA	4
3	DESENVOLVIMENTO DO PROJETO	6
3.1	Métodos e técnicas utilizadas	6
3.2	Etapas	9
4	INÍCIO, TEMPO DE EXECUÇÃO E CUSTO TOTAL	14
5	LOCAL DE EXECUÇÃO	14
6	ENTIDADE E EQUIPE EXECUTORA	15
6.1	Identificação da entidade	15
6.2	Identificação da equipe executora	16
7	PRODUTOS	19
8	REFERÊNCIAS BIBLIOGRÁFICAS / NORMATIVOS APLICÁVEIS	20
9	ANEXOS DO PLANO DE TRABALHO	20

# **1 DESCRIÇÃO DO PROJETO**

## **1.1 Título do Projeto**

Viagem Capixaba: Entre trilhos, versos e vozes

### **1.1.1 Linha preservação da memória ferroviária**

O projeto "Viagem Capixaba: Entre trilhos, versos e vozes", é um projeto que engloba um conjunto de atividades educativas e culturais, alinhadas ao Art.2, § 2º, da Resolução nº 6.021, de 2023, da Agência Nacional de Transportes Terrestres - ANTT. O projeto atende os requisitos para uso do Recursos para Preservação da Memória Ferroviária (RPMF) pois visa ressaltar o patrimônio de valor artístico, cultural e histórico da ferrovia Vitória-Minas.

"Viagem Capixaba: Entre trilhos, versos e vozes" atende as diretrizes apresentadas no artigo 5º da Resolução nº 6.021, de 2023, "III - operação de trens turísticos, histórico-culturais e comemorativos; e IV - projetos educacionais de interesse artístico, histórico ou cultural, direcionados ao setor ferroviário", com a realização atividades valor social, cultural e educativo, alinhadas com as diretrizes e objetivos da linha de preservação da memória ferroviária que buscam a salvaguarda, valorização e difusão do patrimônio cultural associado às ferrovias, contribuindo para os seguintes aspectos:

- Conexão entre a ferrovia, comunidades e sociedade: com a realização de viagens de trem e oficinas, o projeto promove a interação e a conexão entre as pessoas, seus territórios e a ferrovia. O envolvimento de estudantes e moradores das comunidades em atividades educativas e criativas, tem como objetivo compartilhar conhecimento sobre a história ferroviária, estimular a participação na preservação da memória, e também trabalhar aspectos de segurança ferroviária na operação cotidiana entre operadores e comunidades do entorno;
- O projeto inclui a coleta de histórias, memórias orais e manifestações culturais das comunidades localizadas no entorno da ferrovia, durante a realização de oficinas de podcast, produção de HQs, composição musical e fotografia utilizadas para registrar narrativas e saberes;
- Utilização da memória ferroviária para desenvolvimento social e cultural: o projeto utiliza a memória ferroviária como base para a criação artística e o desenvolvimento de competências nos participantes.

### **1.1.2 Temas**

O Projeto atende temas chaves de Preservação da Memória Ferroviária , como Patrimônio Imaterial, Memória Ferroviária, Histórias Locais e Oralidade, Vínculo Intergeracional, Desenvolvimento Social e Artístico, Envolvimento Comunitário, Cultura Popular e Manifestações Regionais, Arte e Expressão Criativa, Educação para o Futuro, Segurança Ferroviária, Desenvolvimento Local e Sustentabilidade, Inclusão e Acessibilidade e Paisagem e Território.

O projeto aborda como tema prioritário a educação voltada aos aspectos de interesse artístico, histórico ou cultural do setor ferroviário, incluindo atividades nas estações ferroviárias ou proximidades, previsto no item 5 do Anexo II da Deliberação de Junho de 2024.

## **1.2 Objetivos**

### **1.2.1 Objetivo Geral**

O objetivo geral do projeto "Viagem Capixaba: Entre trilhos, versos e vozes" é resgatar, preservar e difundir a memória ferroviária da Estrada de Ferro Vitória a Minas, com foco nas comunidades vizinhas aos trilhos, por meio da realização de oficinas que utilizam a comunicação e a arte para promover educação patrimonial e fortalecer os vínculos comunitários, tendo como culminância uma viagem de trem com os participantes de cada oficina.

### **1.2.2 Objetivos Específicos**

Para alcançar o objetivo geral, o projeto busca atingir os seguintes objetivos específicos:

- a) Realizar, ao longo dos 4 anos de projeto, 400 oficinas de memória ferroviária com alunos de Ensino Fundamental II, Ensino Médio e membros das comunidades lindeiras das cidades de Cariacica, Serra, Vitória e Vila Velha, divididos em turmas de 25 participantes por oficina, Sendo 100 oficinas por ano.
- b) Realizar, ao longo dos 4 anos de projeto, 68 viagens de trem como culminância dos ciclos de oficinas, contemplando até 150 participantes por viagem, distribuídos em dois vagões de passageiros com capacidade para 75 passageiros cada, contemplando um trajeto com saída e retorno da estação Pedro Nolasco, com ponto de retorno após o município de Serra, com duração aproximada de 1h30 de trajeto para cada viagem. 17 viagens por ano.
- c) Fornecer transporte para os participantes do projeto do ponto de encontro (escola ou espaço de convivência comunitário) até a estação Pedro Nolasco para participação na viagem de trem;
- d) Abordar as escolas e grupos comunitários organizados a fim de mobilizar o público e os espaços para participação nas atividades do projeto, bem como para identificar quais dentre as oficinas oferecidas pelo projeto serão aplicadas conforme manifestação de interesse daquele grupo de público-alvo, dentre as seguintes possibilidades:
  - i) Oficinas de Podcast;
  - ii) Oficinas de Roteiro e Criação de Personagens para HQ (Revista em Quadrinhos);
  - iii) Oficinas de Composição Musical;
  - iv) Oficinas de Fotografia.
- e) Incluir de forma transversal nas oficinas o tema da segurança ferroviária, abordando o cuidado consigo e com o outro para redução de ocorrências na linha.

## **2 JUSTIFICATIVA**

A escolha dos temas fundamenta-se na relevância histórica, cultural e social da Ferrovia Vitória a Minas para o estado do Espírito Santo e as comunidades localizadas em seu entorno. A ferrovia, ao longo de sua existência, não foi apenas uma via de transporte de cargas e passageiros, mas um elemento estruturador do território, influenciando o desenvolvimento urbano, as relações sociais, as manifestações culturais e a própria identidade das populações que cresceram e se desenvolveram às suas margens.

A relevância do tema reside na necessidade de salvaguardar e valorizar este patrimônio, que abrange não apenas a infraestrutura física, mas, fundamentalmente, o vasto acervo de memórias, histórias orais, saberes e práticas culturais associadas à vida ferroviária e

ao impacto dela no cotidiano das pessoas. A rápida transformação dos territórios e das dinâmicas sociais impõe a urgência de registrar essas narrativas antes que se percam, garantindo que as futuras gerações tenham acesso a essa parte fundamental de sua história e identidade.

O projeto apresenta viabilidade em função da estrutura detalhada no plano executivo, que prevê uma série de atividades formativas e vivências culturais com metodologias definidas, público-alvo claro e resultados esperados quantificados. A experiência prévia do Instituto Com.Chá na execução de projetos que integram comunicação, cultura e bem-estar, com foco em comunidades e públicos minoritários confere à organização a capacidade técnica e de gestão necessárias para a realização da proposta. A rede de parcerias estabelecida pelo Instituto (Coliga, Rede Gazeta, IFES, Instituto Mão na Massa, CRJ do Território do Bem, Instituto Oportunidade Brasil, Multivix) demonstra a capacidade de articulação para a execução do projeto.

A integração com outros projetos de Preservação da Memória Ferroviária ocorre ao adotar uma abordagem que complementa iniciativas voltadas para o patrimônio material. Ao documentar o patrimônio imaterial – as histórias, as vozes, as manifestações culturais – o projeto "Viagem Capixaba" contribui para a construção de um panorama mais completo e humano da memória ferroviária local, oferecendo um modelo de engajamento comunitário e uso de tecnologias inovadoras que pode inspirar outras iniciativas.

A contribuição do projeto para o setor ferroviário, a concessionária, a União, os usuários do sistema e a sociedade em geral pode ser delineada da seguinte forma:

- Para o setor ferroviário e a concessionária: o projeto contribui para a valorização da história e do legado da ferrovia, fortalecendo a conexão afetiva entre a operação ferroviária e as comunidades que a circundam. A documentação do patrimônio imaterial pode fornecer subsídios para ações futuras de preservação e educação patrimonial da própria concessionária, além de reforçar sua relação com a sociedade ao demonstrar o investimento na memória e cultura locais;
- Para a União: o projeto alinha-se às políticas públicas de preservação do patrimônio cultural brasileiro, contribuindo para a salvaguarda de um segmento importante da memória nacional associada ao desenvolvimento do país;
- Para os usuários do sistema: embora o foco principal do projeto não seja os usuários atuais do trem, os participantes das viagens culturais de trem vivenciam o sistema de forma educativa e cultural. Além disso, os produtos gerados (podcasts, HQs, fotografias e composições musicais) tornam a memória ferroviária acessível a um público mais amplo, incluindo usuários e interessados na história da ferrovia;
- Para a sociedade em geral: o projeto promove a educação patrimonial, segurança ferroviária, o desenvolvimento cultural e social das comunidades, o estímulo à criatividade e ao pensamento crítico, especialmente entre os jovens. Contribui para a valorização da identidade local, a inclusão social e o acesso a bens culturais, utilizando a memória ferroviária como catalisador desses processos.

O projeto "Viagem Capixaba: Entre trilhos, versos e vozes" enquadra-se na Resolução nº 6.021, de 2023, ao propor ações que visam a preservação do patrimônio cultural ferroviário, com ênfase no patrimônio imaterial e na sua relação com as comunidades. As atividades propostas, como a coleta de narrativas orais, a criação artística baseada nessas memórias e a difusão do conteúdo, estão diretamente alinhadas com os objetivos de salvaguarda, valorização e disseminação da memória ferroviária.

As inovações propostas residem na metodologia que integra diversas linguagens artísticas e tecnológicas contemporâneas para abordar a memória. A utilização de podcast, HQ, e outras linguagens para documentar e reinterpretar histórias locais representa uma

abordagem inovadora na preservação da memória. A transformação de fotografias em quebra-cabeças artesanais e a composição musical, são exemplos de como a arte e o lúdico são empregados para fortalecer o vínculo afetivo com a memória e o território. A própria viagem de trem é ressignificada como uma vivência cultural imersiva, integrando atividades artísticas a bordo.

O escopo que será desenvolvido inclui a realização de oficinas criativas (Podcast, HQ, Composição Musical e Fotografia) para estudantes e moradores das comunidades, para:

- a) A produção de conteúdos artísticos e documentais pelos participantes (episódios de podcast, roteiros e personagens de HQ, composições musicais e fotografias);
- b) A realização de viagens culturais de trem no trecho Pedro Nolasco x Serra.
- c) A criação de um acervo com o material produzido;
- d) A implementação de ações de sustentabilidade, incluindo compensação de carbono e gestão de resíduos;

Os resultados do projeto visam atender às diretrizes e objetivos da Resolução nº 6.021, de 2023, ao gerar um acervo de memória imaterial registrado em diversos formatos (áudio, visual, textual), promover a educação patrimonial através do engajamento direto das comunidades e escolas e da difusão desse patrimônio, e fortalecer a conexão entre a ferrovia e a sociedade. A quantidade de beneficiários diretos (10.200 estimados em 4 anos, e o número de oficinas e viagens planejadas demonstram a escala do impacto esperado na disseminação da memória ferroviária.

Posto isto, constata-se que o projeto não contempla nenhuma obrigação contratual da concessionária. As atividades propostas, centradas na educação patrimonial, na criação artística e na documentação do patrimônio imaterial das comunidades, distinguem-se das obrigações contratuais da concessionária, que se referem primariamente à operação, manutenção e gestão da infraestrutura ferroviária e do transporte. O projeto "Viagem Capixaba" atua em uma esfera complementar, focada na valorização cultural e social do legado ferroviário, não substituindo ou cumprindo responsabilidades operacionais ou de manutenção da concessionária.

### **3 DESENVOLVIMENTO DO PROJETO**

#### **3.1 Métodos e técnicas utilizadas**

O desenvolvimento do projeto "Viagem Capixaba: Entre trilhos, versos e vozes" será executado por meio de uma combinação de ações formativas e vivências culturais, utilizando métodos e técnicas que integram a pesquisa, a criação artística, a tecnologia e a interação comunitária. O objetivo é resgatar e reinterpretar a memória ferroviária e local de forma participativa e multidisciplinar. O tema da segurança ferroviária será incorporado às oficinas de forma transversal e lúdica.

As principais metodologias e técnicas empregadas no projeto incluem:

- Pesquisa e coleta de narrativas: utilização de técnicas de história oral e pesquisa de campo para coletar memórias, causos e histórias de vida de moradores das comunidades e ex-ferroviários, bem como levantamento de manifestações culturais locais associadas à ferrovia.
- Oficinas criativas e participativas: realização de oficinas em diversas linguagens artísticas, com abordagem prática e colaborativa, incentivando os participantes a transformar as narrativas coletadas em produções autorais.
- Experimentação tecnológica: aplicação de ferramentas contemporâneas em

- podcast e outras mídias para a criação e difusão do conteúdo.
- Vivências imersivas: realização de viagens de trem como experiência prática e simbólica, integrando atividades culturais a bordo para reforçar a conexão com o ambiente ferroviário.
- Abordagem interdisciplinar: integração de conhecimentos de história, literatura, música, artes visuais, audiovisual e tecnologia no plano pedagógico das oficinas, promovendo uma compreensão ampla e conectada da memória e do território.
- Produção de conteúdo multimídia: geração de produtos finais em diversos formatos (áudio, visual, textual, interativo) que documentam e expressam a memória coletiva.

Os procedimentos adotados para o desenvolvimento do projeto incluem:

- Planejamento Pedagógico: Elaboração de um plano pedagógico transversal e colaborativo, em parceria com as instituições de ensino, definindo conteúdos, metodologias e cronogramas das oficinas.
- Seleção e Engajamento dos Participantes: Identificação e mobilização de escolas e comunidades no percurso da ferrovia, com critérios de seleção para estudantes (idade, localização) e moradores (abertura de inscrições ou trabalho com grupos pré-organizados).
- Realização das Oficinas: Condução das oficinas criativas (Podcast, HQ, Composição Musical e Fotografia) com a orientação de facilitadores especializados. As oficinas ocorrerão nas escolas e comunidades, com saídas técnicas para pesquisa e produção quando necessário.
- Produção e Edição de Conteúdo: Orientação técnica aos participantes na criação e edição de seus produtos (gravação e edição de áudio para podcasts, desenvolvimento de roteiros e personagens para HQ, composição e gravação musical, captura e edição de fotografias).
- Realização das Viagens Culturais de Trem: Organização logística das viagens no trecho Pedro Nolasco x Serra, incluindo transporte dos participantes até a estação, provisão de lanche e revista de bordo, e realização de atividades culturais a bordo.
- Curadoria e Sistematização do Acervo: Seleção e organização do material produzido pelos participantes para a constituição de um acervo digital e/ou físico.
- Ações de Sustentabilidade: Cálculo das emissões de carbono e implementação de ações de neutralização (plantio de mudas), além da gestão e destinação adequada dos resíduos gerados em parceria com a Associação de Catadores FlexVida.
- Ações de sustentabilidade: realizar a compensação de emissão de gás carbono das viagens de trem e de ônibus geradas pelo Projeto. A compensação de carbono é um mecanismo em que as emissões de gases de efeito estufa (GEE) são neutralizadas através de projetos que reduzem ou removem esses gases da atmosfera. O mecanismo funciona como uma troca: o instituto junto a empresa certificadora realizam o cálculo das emissões geradas com as viagens de trem e ônibus. Após o cálculo a empresa contratada investe em, em projetos que reduzem emissões em outros lugares, "compensando" assim seu impacto ambiental. Esse processo se alinha ao ODS 13 - Ação contra a mudança global.
- Difusão e Comunicação: Divulgação do projeto, das atividades e dos resultados por meio de site e redes sociais;

Os parâmetros técnicos necessários variam conforme a linguagem da oficina:

- Podcast: Qualidade de captação de áudio, técnicas de entrevista, roteirização para áudio, edição e mixagem.
- HQ: Técnicas de roteiro para quadrinhos, criação de personagens, narrativa visual, diagramação.

- Composição Musical: Técnicas de composição, arranjo, gravação e edição de áudio.
- Fotografia: Noções de composição, luz, enquadramento, edição básica de imagem, técnicas de impressão ou produção de quebra-cabeças.

Para a consecução dos resultados do projeto, serão necessários diversos recursos, a serem adquiridos, alugados ou desenvolvidos:

- Equipamentos de Captação e Edição: Microfones, gravadores de áudio, fones de ouvido, câmeras fotográficas e de vídeo, computadores com capacidade de processamento para edição de áudio, vídeo e arte digital.
- Softwares e Sistemas: Softwares de edição de áudio (para Podcast e Música), softwares de edição de vídeo, ferramentas de IA generativa (conforme aplicabilidade e licenciamento).
- Materiais de Oficina: Materiais de desenho e escrita (para HQ e Roteiro), instrumentos musicais (se aplicável), materiais para produção de quebra-cabeças (impressão, corte, base).
- Logística: Contratação de ônibus para transporte dos participantes, alinhamento operacional com a equipe de trem (junto à concessionária Vale), provisão de lanches e produção de revista de bordo.
- Infraestrutura: Adaptação de espaços para oficinas, garantindo acessibilidade.

A importância destes recursos reside em possibilitar a realização das atividades formativas e a produção de conteúdo com qualidade técnica, além de viabilizar as experiências imersivas e a difusão dos resultados. A ilustração dos bens adquiridos/desenvolvidos estão detalhados no anexo ao plano de trabalho.

Após os 4 anos com a finalização do projeto, os materiais e equipamentos adquiridos serão doados para escolas públicas próximas à EFVM e será disponibilizado book com vídeos e fotos obtidos no projeto para a ANTT, assim como cópias dos podcasts, HQs e composições desenvolvidas. As redes sociais e site ficarão disponíveis durante o período de realização do projeto e 5 anos após sua conclusão.

A atividade de capacitação é central no projeto, ocorrendo por meio das oficinas.

**Critérios de Escolha dos Profissionais (Facilitadores/Instrutores):** Os profissionais serão selecionados com base em sua experiência comprovada na linguagem artística ou tecnológica específica da oficina, sua qualificação pedagógica ou experiência em facilitação de grupos, e, preferencialmente, experiência em trabalhar com jovens e/ou comunidades. O contexto do Instituto Com.Chá menciona um time de mais de 40 especialistas, curadores, facilitadores e apresentadores, indicando a disponibilidade de profissionais qualificados.

**Critérios de escolha dos participantes:**

- Estudantes: Matrícula no Ensino Fundamental II ou Ensino Médio em escolas públicas ou privadas das cidades de Cariacica, Serra, Vitória e Vila Velha, com idade entre 11 e 17 anos. A seleção nas escolas será em parceria com o corpo diretivo pedagógico.
- Moradores das Comunidades: Residentes das comunidades vizinhas à ferrovia, de diversas idades, para as oficinas de Fotografia. A participação pode ocorrer via grupos pré-organizados (instituições sociais, grupos de leitura, terceira idade) ou por abertura de inscrições.

**Quantidade de Pessoas participantes:** o projeto prevê a realização de 400 oficinas ao longo de 4 anos, com 25 participantes por oficina. Isso totaliza 10.000 participações em

oficinas ao longo do projeto.

**Horas de Qualificação:** a carga horária total de cada oficina será definida no plano pedagógico de cada oficina, considerando a complexidade do conteúdo e o tempo necessário para a produção dos resultados esperados.

**Detalhamento das Ações de Capacitação e Ementa:** As ações de capacitação são as oficinas, cada uma com sua ementa específica:

**Oficina de Podcast:** Aborda pesquisa, roteiro, técnica de entrevista, gravação, edição e trilha sonora para produção de episódios de áudio sobre histórias locais.

**Oficina de Roteiro e Criação de Personagens para HQ:** Explora estrutura de roteiro, diálogos, ambientação, desenvolvimento de personagens (protagonistas, vilões, figuras simbólicas) para criação de histórias em quadrinhos baseadas em memórias e causos.

**Oficina de Composição Musical:** Foca na escuta de repertórios tradicionais, experimentação com voz e instrumentos, escrita de letras, construção de melodias e arranjos, gravação e edição sonora básica, criação de trilhas, inspirada em manifestações culturais locais.

**Oficina de Fotografia:** Ensina noções básicas de composição, luz, enquadramento, edição, e promove a reflexão sobre a imagem como linguagem, com foco no registro de paisagens e relações humanas no entorno da ferrovia, culminando na produção de quebra-cabeças a partir das fotos.

**Forma da Transferência do Conhecimento:** A transferência do conhecimento ocorre de forma prática e dialógica, com os facilitadores apresentando conceitos, demonstrando técnicas e orientando os participantes em suas produções individuais e coletivas. A metodologia é baseada no "aprender fazendo", com feedback contínuo e estímulo à colaboração entre os participantes.

### **3.2 Etapas**

As etapas abaixo descritas se repetem nos quatro anos de forma espelhada:

#### **Etapla 1: Pré-produção: 2 meses (fevereiro e março)**

Esta etapa inicial estabelece as bases do projeto, garantindo que todos os recursos, parcerias e planos operacionais estejam definidos antes do início das atividades com o público. Sua importância reside em criar a estrutura organizacional, logística e pedagógica necessária para a execução eficiente das fases subsequentes.

Atividades:

**Contratação e Formação da Equipe**

- Seleção e contratação da equipe de coordenação, produção, administrativa e financeira.
- Seleção e contratação dos facilitadores/instrutores para cada tipo de oficina (Podcast, HQ, Composição Musical e Fotografia).
- Reunião de alinhamento e apresentação detalhada do projeto para toda a equipe contratada.

**Planejamento Detalhado**

- Elaboração do plano pedagógico transversal das oficinas, definindo conteúdos,

metodologias, cronogramas e materiais didáticos.

- Planejamento logístico das viagens culturais de trem (coordenação com a concessionária Vale, roteiros, horários, transporte dos participantes até a estação).
- Planejamento de comunicação e divulgação do projeto (criação de identidade visual, definição de canais, cronograma de postagens).
- Planejamento da aquisição/locação de materiais, equipamentos e softwares necessários para as oficinas.
- Planejamento das ações de sustentabilidade (cálculo de emissões, identificação de parceiros para plantio, plano de gestão de resíduos com a Associação de Catadores FlexVida).

#### Formalização de Parcerias

- Contato e formalização de acordos com as escolas públicas e privadas parceiras.
- Contato e formalização de acordos com as lideranças e grupos das comunidades no entorno da ferrovia.
- Formalização da parceria com a Associação de Catadores FlexVida para a gestão de resíduos.
- Formalização de parcerias com instituições ambientais para o plantio de mudas.

#### Preparação da Infraestrutura e Recursos

- Aquisição ou locação dos equipamentos, softwares e materiais didáticos.
- Adaptação dos espaços (escolas, centros comunitários) para a realização das oficinas, garantindo acessibilidade.
- Criação e configuração dos espaços digitais do projeto (site, perfis em redes sociais, entre outros).

#### Métodos e Técnicas

- Reuniões periódicas de equipe para planejamento e alinhamento.
- Negociação e formalização de contratos e termos de parceria.
- Pesquisa e seleção de fornecedores de equipamentos e materiais.
- Desenvolvimento de planos operacionais detalhados (pedagógico, logístico, comunicação).
- Criação de identidade visual e materiais de divulgação.

#### Resultados Esperados:

- Equipe completa contratada e alinhada com os objetivos do projeto.
- Planos detalhados (pedagógico, logístico, comunicação, sustentabilidade) elaborados.
- Parcerias com escolas, comunidades, concessionária e outras instituições formalizadas.
- Materiais, equipamentos e softwares essenciais adquiridos ou com locação planejada.
- Espaços para oficinas identificados e preparados.
- Canais de comunicação digital do projeto criados e configurados.

## **Etapa 2: Produção**

### **Execução das Oficinas e Viagens Culturais (6 meses – abr, mai, jun, ago, set, out)**

Esta é a etapa central do projeto, onde ocorrem as interações diretas com o público e a produção inicial de conteúdo. Sua importância reside na aplicação das metodologias e na

geração do material que constituirá o acervo e os produtos finais do projeto.

Atividades:

Realização das Oficinas Criativas:

- Execução das oficinas de Podcast nas escolas parceiras.
- Execução das oficinas de Roteiro e Criação de Personagens para HQ nas escolas parceiras.
- Execução das oficinas de Composição Musical nas escolas parceiras.
- Execução das oficinas de Fotografia nas comunidades parceiras.
- Realização de saídas técnicas para pesquisa e produção de conteúdo no entorno da ferrovia, integradas às oficinas (ex: entrevistas para podcast, registro fotográfico de paisagens, coleta de sons para música).
- Identificação e contato prévio com pessoas ou locais de interesse histórico/cultural relacionados à ferrovia ou às comunidades (ex: pescadores, antigos moradores, locais históricos).
- Planejamento do roteiro da visita com os participantes.
- Deslocamento dos participantes e facilitadores para o local da visita.
- Realização de entrevistas com moradores, ex-ferroviários ou personagens locais.
- Captação de áudios do ambiente (paisagens sonoras) relacionados ao tema.
- Observação e registro do cotidiano e das paisagens do entorno da ferrovia.
- Discussão e análise do material coletado com os participantes após a visita.

Métodos e Técnicas:

- Técnicas de entrevista (história oral).
- Técnicas de captação de áudio em campo.
- Observação participante.
- Discussão e análise em grupo.

Resultados Esperados:

- Coleta de narrativas orais e paisagens sonoras para os podcasts.
- Aprofundamento da compreensão dos participantes sobre a relação entre a ferrovia, as comunidades e suas histórias.
- Material bruto (áudios de entrevistas e ambientes) para ser utilizado na produção dos podcasts.

Realização das Viagens Culturais de Trem:

- Organização logística para cada viagem (transporte dos participantes, embarque, lanche, revista de bordo).
- Condução de 17 viagens culturais de trem por ano (total de 68 viagens no período do projeto) no trecho Pedro Nolasco x Serra x Pedro Nolasco.
- Realização de atividades culturais a bordo durante as viagens (contação de histórias, esquetes teatrais, etc.).

Acompanhamento e Suporte:

- Acompanhamento pedagógico e técnico das oficinas.
- Suporte logístico e administrativo para as atividades e viagens.
- Registro fotográfico e audiovisual das atividades em andamento.

Métodos e Técnicas:

- Facilitação de grupos e metodologias de educação não formal.
- Técnicas específicas de cada linguagem artística e tecnológica (gravação, edição, roteirização, modelagem, etc.).

- Técnicas de história oral e pesquisa de campo.
- Coordenação logística e gestão de eventos (viagens de trem).
- Registro documental das atividades.

#### Quantificação:

- 400 oficinas realizadas (100 por ano).
- 25 participantes por oficina.
- 68 viagens culturais de trem realizadas (17 por ano).
- Estimativa de até 10.200 participações nas viagens de trem.

#### Resultados Esperados:

- Realização completa das oficinas planejadas.
- Produção inicial de conteúdo pelos participantes (áudios, roteiros, músicas, obras digitais, fotografias).
- Realização das viagens culturais de trem, proporcionando a vivência do espaço ferroviário.
- Engajamento dos participantes nas atividades.
- Material bruto e editado das produções dos participantes.

### **Etapa 3: Pós produção (2 mês – julho e novembro)**

Nesta etapa, o material produzido pelos participantes é finalizado, organizado e preparado para difusão. Sua importância reside em transformar o material bruto em produtos culturais e em um acervo organizado que possa ser acessado e consultado. Produção de relatórios e sua importância reside em medir o impacto do projeto, garantir a responsabilidade ambiental e social, documentar os resultados e planejar o legado.

#### Atividades:

##### Finalização e Edição das Produções:

- Edição final dos episódios de podcast produzidos.
- Finalização dos roteiros e criação de personagens de HQ.
- Edição e masterização das composições musicais.
- Finalização das obras de arte digital e audiovisual.
- Seleção e edição final das fotografias.

##### Avaliação do Projeto:

- Coleta de feedback dos participantes, equipe, parceiros e público.
- Análise dos resultados alcançados em relação aos objetivos propostos.
- Elaboração do relatório de avaliação do projeto.

##### Execução das Ações de Sustentabilidade:

- Cálculo final das emissões de carbono geradas pelas atividades e viagens.
- Realização das ações de neutralização de carbono (plantio de mudas) em parceria com instituições ambientais.
- Gestão e destinação adequada de todos os resíduos gerados no projeto, em parceria com a Associação de Catadores FlexVida.
- Produção e difusão do vídeo educativo sobre o plano de sustentabilidade do projeto.

##### Elaboração de Relatórios:

- Elaboração dos relatórios técnicos, físico e financeiros anual e final do projeto A
- Sistematização da documentação do projeto (registros das atividades, lista de

participantes, etc.).

#### Planejamento da Continuidade/Legado:

- Análise de possibilidades de continuidade das atividades ou manutenção do acervo.
- Planejamento de ações para garantir o legado do projeto (disponibilidade online do acervo, etc.).

#### Métodos e Técnicas:

- Técnicas de edição profissional (áudio, vídeo, imagem).
- Processos curatoriais e de seleção de obras.
- Sistematização e organização de acervos digitais e físicos.
- Técnicas de produção gráfica e artesanal (quebra-cabeças).
- Metodologias de avaliação de projetos sociais e culturais.
- Cálculo de pegada de carbono.
- Gestão de resíduos e logística reversa.
- Produção audiovisual (vídeo educativo).
- Elaboração de relatórios técnicos e financeiros.

#### Resultados Esperados:

- Produções artísticas e documentais dos participantes finalizadas e editadas.
- Acervo digital e/ou físico do projeto organizado e catalogado.
- Quebra-cabeças fotográficos produzidos
- Relatório de avaliação do projeto concluído.
- Ações de neutralização de carbono realizadas.
- Gestão de resíduos finalizada e documentada.
- Vídeo educativo sobre sustentabilidade produzido e difundido.
- Relatórios anuais e final do projeto elaborados e submetidos.
- Acervo do projeto consolidado e com plano de acesso futuro.

### **Etapa 4: Comunicação e Difusão (8 meses – simultânea com outras etapas)**

Esta etapa foca na apresentação pública dos resultados do projeto e na disseminação da memória coletiva construída. Sua importância reside em dar visibilidade ao trabalho realizado, compartilhar as memórias e narrativas com um público amplo e cumprir o objetivo de difusão.

#### Atividades:

##### Lançamento e Manutenção dos Canais de Comunicação:

- Lançamento oficial do site do projeto.
- Ativação e manutenção das redes sociais do projeto, com divulgação contínua das atividades e resultados.

##### Disseminação dos Resultados:

- Disponibilização do acervo digital em plataformas acessíveis (site do projeto e redes sociais durante 5 anos).
- Distribuição dos quebra-cabeças fotográficos nas comunidades.

#### Métodos e Técnicas:

- Marketing digital e gestão de redes sociais.
- Organização de eventos de lançamento e exposições.
- Comunicação e relações públicas para divulgação.

- Gestão de plataformas digitais para disponibilização de conteúdo.

Resultados Esperados:

- Site e redes sociais do projeto ativos e com conteúdo atualizado.
- Acervo digital disponível para consulta pública.
- Resultados do projeto difundidos para um público amplo.

#### **4 INÍCIO, TEMPO DE EXECUÇÃO E CUSTO TOTAL**

O projeto tem previsão de início em 02/02/2026, com duração de 48 meses e um custo total de R\$ 8.296.175,05 (oito milhões, duzentos e noventa e seis mil, cento e setenta e cinco reais e cinco centavos), distribuído anualmente conforme indicado:

Valor do investimento em 2026 (ano contratual 01): R\$ 1.996.827,52

Valor do investimento em 2027 (ano contratual 02): R\$ 2.037.633,31

Valor do investimento em 2028 (ano contratual 03): R\$ 2.108.940,48

Valor do investimento em 2029 (ano contratual 04): R\$ 2.182.763,74

O documento completo com o Cronograma Físico-Financeiro é apresentado no Anexo II, de acordo com a PORTARIA Nº 17, DE 6 DE DEZEMBRO DE 2023.

O **Cronograma Físico-Financeiro** é apresentado no **Anexo II**, conforme PORTARIA Nº 17, DE 6 DE DEZEMBRO DE 2023.

O valor também contempla o provisionamento da concessionária para despesas administrativas (7,37%) conforme § 5º do art. 10. da Resolução nº 6.021, de 2023 e § 4º do art. 6 da Portaria nº 17, de 06 de dezembro de 2023.

#### **5 LOCAL DE EXECUÇÃO**

O projeto "Viagem Capixaba: Entre trilhos, versos e vozes" será executado no estado do Espírito Santo, abrangendo as seguintes cidades: Cariacica, Serra, Vitória e Vila Velha.

**Percurso Ferroviário:** As atividades e viagens culturais ocorrerão no trecho da ferrovia Vitória-Minas entre a Estação Pedro Nolasco (localizada em Cariacica) e Serra (localizada em Cariacica).

**Espaços de Oficinas:** As oficinas serão realizadas em escolas públicas e privadas localizadas nas cidades de Cariacica, Serra, Vitória e Vila Velha, bem como em espaços comunitários (centros comunitários, associações, etc.) situados nas comunidades vizinhas ao percurso da ferrovia.

**Ações de Sustentabilidade:** As ações de gestão de resíduos ocorrerão nas localidades onde as oficinas e viagens forem realizadas, com destinação em parceria com a Associação de Catadores FlexVida, que atua em Serra e região. As ações de neutralização de carbono (plantio de mudas) serão realizadas em locais definidos em parceria com instituições ambientais locais.

Portanto, a execução do projeto concentra-se geograficamente na Região Metropolitana

da Grande Vitória, no Espírito Santo, com foco específico nos territórios diretamente impactados pela ferrovia Vitória-Minas no trecho entre a Estação Pedro Nolasco e Serra.

## **6 ENTIDADE E EQUIPE EXECUTORA**

### **6.1 Identificação da entidade**

A entidade responsável pela execução integral do projeto "Viagem Capixaba: Entre trilhos, versos e vozes" é o Instituto Com.Chá, inscrito no CNPJ sob o número 48.028.212/0001-03.

O Instituto Com.Chá possui um histórico de atuação relevante em projetos que promovem a comunicação criativa, a expressão cultural e o bem-estar, construindo pontes entre diversas áreas do conhecimento. Sua missão centraliza-se na união entre comunicação, cultura e saúde, fomentando um ambiente de inclusão e crescimento para indivíduos e comunidades.

O Instituto tem experiência na execução de projetos que incentivam o diálogo intercultural e o fortalecimento dos laços comunitários, atuando em frentes como produção de conteúdo, realização de eventos, oficinas e programas educacionais voltados para o desenvolvimento pessoal e coletivo. Em 2023 e 2024, o Instituto executou um plano anual de atividades diversificado, incluindo oficinas de gastronomia, fotografia e audiovisual, palestras, mostras sensoriais e bate-papos, abordando temas como preservação do patrimônio cultural imaterial, manifestações culturais regionais, comunicação e sustentabilidade, práticas de cuidado e turismo de base comunitária.

O Instituto Com.Chá reuniu um time de mais de 40 especialistas, curadores, facilitadores e apresentadores, demonstrando capacidade de mobilizar profissionais qualificados para as atividades. Estabeleceu parcerias estratégicas com diversas instituições, como a plataforma de ensino Coliga, a Rede Gazeta, o IFES, o Instituto Mão na Massa, o CRJ do Território do Bem, o Instituto Oportunidade Brasil e a Multivix, o que evidencia sua rede de colaboração e alcance. A produção de documentários exibidos em mostras de cinema e o alcance de mais de 135 mil visualizações em canais digitais no último trimestre de 2024 atestam a capacidade do Instituto em produzir e difundir conteúdo de relevância cultural e social.

A abordagem holística do Instituto, que integra práticas de autocuidado, sustentabilidade e responsabilidade social, e seu compromisso com a inclusão, priorizando jovens de comunidades periféricas e incentivando a participação de mulheres, negros, LGBTQIAPN+ e outros públicos minoritários, além de garantir acessibilidade para pessoas com deficiência, são fatores que justificam sua adequação para a execução de um projeto com o escopo social e cultural proposto.

A escolha do Instituto Com.Chá como entidade executora justifica-se pela sua aderência ao que expressa a Resolução 6.021 de 2023, no que tange à promoção da memória ferroviária através de ações culturais e educativas com impacto social. A experiência comprovada do Instituto na gestão de projetos complexos, na mobilização comunitária, na aplicação de metodologias criativas e tecnológicas e na produção de conteúdo relevante, conforme demonstrado por seu histórico, alinha-se perfeitamente às particularidades e exigências do projeto "Viagem Capixaba: Entre trilhos, versos e vozes". A capacidade de execução da entidade, evidenciada por projetos anteriores e pela estrutura de equipe e parcerias, foi um critério fundamental na sua seleção.

Considerando o exposto, este projeto não prevê a concessionária como executora do projeto, limitando-se ao escopo de gerir a execução do projeto pela entidade executora,

o Instituto Com.Chá, de forma alinhada e aderente às obrigações regulatórias e contratuais atribuídas à concessionária pelo poder concedente.

O Instituto Com.Chá está em linha com a orientação da Vale de priorizar fornecedores locais para contribuir com o desenvolvimento das cidades nas quais a empresa está presente, além de ter portfólio consistente que subsidia a contratação para a finalidade de memória ferroviária. Isso posto, o Instituto já atuou com outros projetos culturais da Vale, o que a coloca como empresa familiarizada com o processo contratual da Vale.

## 6.2 Identificação da equipe executora

<b>Nome completo</b>	<b>Função no projeto</b>	<b>CPF</b>
Carolina Assis Castilholi	Coordenação geral do projeto	131.948.547-20
Bárbara Ellen Magalhães Coutinho	Coordenação Administrativo- Financeiro	172.592.787-06
Leonardo Alves Ferreira	Diretor de produção	134.540.157-40
Sullivan Silva	Diretor de Programação	142.471.797-30
Zanete Dadalto	Coordenação pedagógica	751.349.857-15
Carolina Assis Castilholi	Consultoria Jurídica	131.948.547-20
Ana Carolina Moreira de Miranda	Coordenador de Produção	101.100.247-70
Paula Vieira Moura Cordeiro	Produtor Executivo / Mobilização (Oficinas)	078.183.627-11
Layla Rodrigues de Almeida Castro	Produtor Executivo / Mobilização (Viagens/Trem)	129.648.717-28
Gabriela Bezzato Camargo	Assistente de Produção / Mobilização (Oficinas)	106.259.887-36
Rayane Francisco Matiazzi	Assistente de Produção / Mobilização (Viagens/Trem)	122.372.367-47
Gabriela Salles Duque Sanches	Consultoria em Sustentabilidade	143.558.567-47
Luisa Costa Brasiliense	Coordenador de Comunicação	022.492.681-00

Com exceção do Coordenador Geral, sócio dirigente da empresa proponente, todos os outros membros da ficha técnica do projeto trabalharão em regime de prestação de serviços (pessoa jurídica) para a empresa proponente.

### **Carolina Assis Castilholi - Diretor Geral (Coordenação geral do projeto)**

Graduada em Direito pela Universidade Federal de Viçosa e Mestra em Gestão Pública pela Universidade Federal do Espírito Santo, Carolina é advogada, professora universitária, e pesquisadora, com ênfase na avaliação de impacto na gestão de recursos públicos e desenvolvimento de programas de compliance como estratégia para o fortalecimento da captação de recursos e aumento do impacto de negócios sociais e organizações do terceiro setor, especialmente por meio das leis de incentivo e do investimento social privado. Foi diretora da peça de teatro “O cientista maluco” (2007); participou do projeto de formação audiovisual Geração Futura (2010); foi organizadora dos eventos Discovery Days (evento de formação de lideranças jovens realizado em 2012), Ideia Social (encontro de profissionais do terceiro setor realizado em 2012) e “Global Village” (feira de cultura internacional realizada em 2013). É especialista em chás, tendo ministrado cursos voltados à popularização da cultura do chá no Brasil. Além disso, atua desde 2009 com o terceiro setor, tendo participado da fundação de três OSCs e integrado os quadros de outras cinco entidades. Atuou como advogada de diversos projetos culturais, dentre eles Festa da Criatividade, Festival MC 2022, MC.Arte, MC.Mulheres, Bordando Memórias, Geração Reels do Futuro, Cidade Pedal, Cine Marias e Crias.Lab.

### **Bárbara Ellen Magalhães Coutinho - Coordenação Administrativo- Financeiro**

Técnico em administração. Graduação em Direito pela Universidade Vila Velha. Possui experiência no setor administrativo e financeiro, voltado para fins de prestação de contas de projetos via Lei de Incentivo Fiscal, tendo atuado em empresas e organizações do terceiro setor, como o Instituto Movive. Desde 2022, lidera o setor financeiro da Movimento Cidade Projetos Criativos.

### **Leonardo Alves Ferreira - Diretor de Executiva**

Léo Alves é escritor, roteirista e produtor cultural com formação em Jornalismo na Universidade Federal de Ouro Preto (MG). Possui experiência na produção de cinema, de eventos culturais no Espírito Santo e na publicação de livros (romances e/ou reportagens). É diretor do FECIN, o Festival de TV e Cinema do Interior e do Multipliqui, Festival Jovem de Integração Cultural de Muqui, realizados no maior sítio histórico do Estado do Espírito Santo.

### **Sullivan Silva - Diretor Geral de Produção**

Jornalista de formação, Sullivan foi repórter da rádio CBN Vitória e dos jornais A GAZETA e Notícia Agora, no Espírito Santo. Na Rede Gazeta, foi diretor criativo do projeto Somos Capixabas Lab, além da produção de uma podcasts sobre criminosos que aterrorizaram os capixabas ao longo da história, trabalho vencedor do Prêmio Policiais Federais de Jornalismo, na categoria rádio. Na área cultural e de eventos Sullivan atuou, além da realização das duas edições anteriores do projeto CineMarias, na produtora Caju Produções, como produtor executivo do Festival de Cinema Ambiental do Espírito Santo (Cine.Ema) e Mostra de Sustentabilidade e Criatividade Urbana de Vitória (MoV.Cidade).

### **Zanete Dadalto - Coordenadora Pedagógica**

Professora Universitária, Fotógrafa, Documentarista e Especialista em Estudos da Imagem e Mídia formada em Artes Plásticas (UFES). Atua como fotógrafa desde 1987, e há 20 anos é professora das disciplinas de Fotografia da FAESA, onde também foi orientadora do Tendências, Jornal Laboratório do Curso de Comunicação Social. É idealizadora e coordenadora dos Projetos Procissão Fotográfica e Rede de Memórias. Foi coordenadora pedagógica do projeto Cine.Marias. É sócia da empresa ARCO - Produtora de Conteúdo e Comunicação.

#### **Ana Carolina Moreira de Miranda - Coordenadora de Produção**

Produtora cultural e artista da cena urbana, Negana tem uma trajetória consolidada na organização de grandes eventos ligados à cultura de rua. Com ampla experiência em festivais culturais e de arte urbana em diferentes regiões do Brasil, já colaborou na produção de projetos voltados para o graffiti, música, dança, skate e outras expressões periféricas, sempre com uma abordagem sensível, estratégica e conectada às realidades dos territórios. Sua vivência como grafiteira, musicista e agente cultural fortalece sua atuação nos bastidores, permitindo uma escuta ativa e uma gestão eficiente, focada em criar espaços de pertencimento, expressão e transformação social por meio da arte.

#### **Paula Vieira Moura Cordeiro - Produtor Executivo / Mobilização (Oficinas)**

Produtora Cultural, Natural de Cachoeiro de Itapemirim (ES), com formação em Jornalismo pela Ufes, atua no mercado publicitário e no audiovisual com produção de logística, pesquisa de locação e de personagem desde 2003. Participou de grandes produções ao lado de produtoras como Ladart Filmes ES, Mirabolica ES, Conspiração Filmes RJ e Pindorama Filmes SP. Na área de eventos e projetos culturais.

#### **Layla Rodrigues de Almeida Castro - Produtor Executivo / Mobilização (Viagens/Trem)**

Produtora Cultural, com um olhar atento aos detalhes e uma mente criativa, sou uma profissional apaixonada por arte e cultura. Natural de Muqui - ES, aos 19 anos iniciei a Faculdade de Fotografia na UVV. Desde então, tenho trabalhado como fotógrafa e produtora, contribuindo para projetos culturais inovadores e desafiadores. Desde 2022, faço parte do movimento cultural da cidade como produtora, desenvolvendo projetos que buscam inspirar e conectar a comunidade.

Com experiência em diversas áreas, como teatro, feiras culturais e cinema, estou sempre animada para contribuir em projetos que promovam a criatividade e a expressão artística.

#### **Gabriela Bezzato Camargo - Assistente de Produção / Mobilização (Oficinas)**

Graduada em Publicidade e Propaganda e em Cinema e Audiovisual, com experiência em gestão de equipe, redação publicitária, social media, comunicação de eventos culturais, criação de conteúdo e marketing online e offline, além de conhecimentos em comunicação audiovisual. Apaixonada por estudos culturais e comportamentais. Estrategista de comunicação, colocando pesquisa e comportamento do consumidor no processo de desenvolvimento criativo, a fim de fornecer comunicação de maneira mais assertiva e sempre desafiando o modelo de indústria existente.

### **Rayane Francisco Matiazzi - Assistente de Produção / Mobilização (Viagens/Trem)**

Jornalista pela Universidade Federal do Espírito Santo (Ufes) em 2015 com MBA em Comunicação Corporativa pela Estácio de Sá (2021). Desenvolve atualmente projetos de comunicação nos campos da arte, cultura e meio ambiente com experiência no atendimento a condicionantes ambientais, programas de comunicação social e articulação com públicos estratégicos, onde aplica os conhecimentos de planejamento, coordenação, marketing digital, assessoria de imprensa, redes sociais, organização de eventos e planejamento de campanhas de mídia online e offline.

### **Gabriela Salles Duque Sanches - Consultoria em Sustentabilidade**

Gabriela conta com 18 anos de trajetória corporativa, abrangendo experiências em empresas multinacionais, startups e no terceiro setor. Na posição de líder do time de Comunicação e Marketing no Instituto das Pretas, desempenhou um papel crucial não apenas na gestão estratégica da comunicação, mas também como líder da comunidade do Lab. Sua atuação foi centrada na execução da comunicação estratégica para eventos de educação empreendedora, projetos sociais, concentrando esforços na promoção da sustentabilidade e inovação social.

### **Luisa Costa Brasiliense**

Luísa Costa é jornalista, formada pela Universidade Federal do Espírito Santo (Ufes), em 2016. Iniciou sua carreira em 2013, quando foi estagiária de produção do programa Ponto Cult, da TV Tribuna (SBT-ES). Se descobriu empreendedora ao abrir, em 2015, a Empanacho, marca de empanadas uruguaias artesanais. Foi Analista de Marketing e Community Manager de uma escola de marketing e inovação e Consultora de Comunicação da agência de RP FleishmanHillard, com sede em São Paulo. Nesse período atendeu o institucional da marca e a conta do Marketplace Mercado Livre. Desde 2017 tem uma agência de Comunicação e Produção de eventos, a Timing. É criadora dos eventos "Futuro Agora" e "Timing Convida", que aconteceram nos anos de 2018 e 2019.

## **7 PRODUTOS**

O projeto Viagem Capixaba é composto por uma série de ações formativas e vivências culturais, incluindo:

- a) A realização de até 17 viagens por ano, totalizando 2500 participantes por ano e até 10.200 pessoas em quatro anos. 68 viagens em 4 anos;
- b) A realização de 100 oficinas (Oficinas de Roteiro e Criação de Personagens para HQ, Oficinas de Composição Musical, e Oficinas de Fotografia) por ano com 25 participantes cada durante, totalizando 2.500 participantes por ano e 10.200 em quatro anos. Realização de 400 oficinas em 4 anos de realização
- c) Book de fotos e quebra-cabeças produzidos nas oficinas de Fotografia;
- d) Podcasts produzidos nas oficinas de podcasts;
- e) Revistas em quadrinho produzidas nas Oficinas de Roteiro e Criação de Personagens para HQ;

- f) Composições musicais produzidas nas oficinas de composição musical;

Os produtos das oficinas (programa em podcast, revista em quadrinhos, quebra cabeças com fotografias produzidas, fotos e vídeos e composições musicais), bem como seus registros (comprovação de execução física, quando não couber outro formato de entrega) serão entregues ao final do projeto, através da plataforma SEI da ANTT, sem prejuízo de disponibilizar de outra forma mais conveniente à ANTT, caso a plataforma não comporte a entrega.

## **8 REFERÊNCIAS BIBLIOGRÁFICAS / NORMATIVOS APLICÁVEIS**

INSTRUÇÃO NORMATIVA MinC nº 23, DE 5 DE FEVEREIRO DE 2025, que estabelece procedimentos relativos à apresentação, à recepção, à seleção, à análise, à aprovação, ao acompanhamento, ao monitoramento, à prestação de contas e à avaliação de resultados dos programas, dos projetos e das ações culturais do mecanismo Incentivo a Projetos Culturais do Programa Nacional de Apoio à Cultura (Pronac).

PORTARIA Nº 17, DE 6 DEZEMBRO DE 2023, que define procedimentos e instruções complementares referentes à regulamentação estabelecida na Resolução nº 6.021, de 20 de julho de 2023, que trata da destinação dos Recursos para Desenvolvimento Tecnológico - RDT e dos Recursos para a Preservação da Memória Ferroviária - RPMF, previstos nos contratos de concessão para a prestação do serviço público de transporte ferroviário de cargas associado à exploração da infraestrutura ferroviária.

RESOLUÇÃO Nº 6.021, DE 20 DE JULHO DE 2023, que dispõe sobre a destinação dos Recursos para Desenvolvimento Tecnológico e dos Recursos para a Preservação da Memória Ferroviária, previstos nos contratos de concessão e subconcessão de ferrovias.

## **9 ANEXOS DO PLANO DE TRABALHO**

- I Resumo do Plano de Trabalho;
- II Cronograma físico-financeiro do projeto;
- III Orçamento analítico previsto;
- IV Currículos dos Coordenadores;
- V Propostas técnicas e comerciais dos terceirizados que irão participar do projeto;
- VI Cotações comerciais;
- VII Lista de bens, produtos e estudos com previsão de transferência; e
- VIII Declaração de observância ao disposto na Resolução nº 6.021, de 2023, e na Portaria nº 17, de 2023.

Justificativa:  
1. A diferença de valor entre a operação QUANTIDADE x CUSTO UNITÁRIO para com o CUSTO TOTAL, em cada atividade/sub-atividade, refere-se a aplicação de correção com base na previsão do IPCA para o próximo ano (saber: 3,6% em 2027 e 3,5 nos anos de 2028 e 2029), segundo o Banco Central do Brasil, disponível em: <https://www.bcb.gov.br/contenidos/focus/focus/920240802.pdf>

[illegible]

1

1

Vigência Anual	10 meses
Qtd. de Oficinas	100 Oficinas por ano, para 25 pessoas cada, totalizando 2500 participantes por 1 ano.
Qtd. de Viagens	Até 17 viagens/ano, sendo 4 viagens comunidade e 13 com escolas
Qtd. de Beneficiários/Viagens	600 (Comunidade), sendo 150 por viagem / 02 vagões de 75
Qtd. de Beneficiários/Viagens	1.900 (Escolas), sendo 150 por viagem / 02 vagões de 75
Total de Beneficiários	2,500
Período de execução/viagens	06 meses
Pré-produção/pesquisa	02 meses
Pós-produção	02 meses





## Item orçamentário por produto - valor médio

Unidade	Unidade da Federação	Município	Preço Mínimo	Preço Médio	Preço Máximo
Produto : Festival/Mostra - AUDIOVISUAL					
Item Orçamentário : Aluguel de ônibus					
Dia	Espírito Santo	Vitória	600,00	725,00	850,00
Unidade		Vitória	280,00	333,33	385,00
Serviço		Vitória	228,44	3.488,36	12.000,00

INCENTIVO FISCAL FEDERAL

## **MAPA DE COTAÇÕES COMERCIAIS**

### **2.3.7 Compensação da pegada de Carbono**

Seguem anexas as cotações comerciais relativas ao item “2.3.7 Compensação da pegada de Carbono”, que não está listado nas tabelas de referência utilizadas.





Carbon  
**Free** Brasil

APRESENTAÇÃO DE ORÇAMENTO

**Instituto Com.Chá**




# AS MUDANÇAS CLIMÁTICAS SÃO MAIS IMPACTANTES DO QUE NUNCA



ESG direciona a decisão de investimento  
de **99% dos investidores** no Brasil

Fonte: Pesquisa EY



**73% dos consumidores** mudam para  
alternativas mais sustentáveis dos  
produtos que consomem

Fonte: Pesquisa EY

# SOBRE NÓS

Acreditamos que um mundo mais sustentável é possível e necessário

O Carbon Free é uma empresa que nasceu com o propósito de melhorar o ambiente onde vivemos, trazer consciência às pessoas e inspirar mudanças sustentáveis.

Geramos impacto positivo para o meio ambiente, pessoas e economia.

Ajudamos as empresas que buscam ser melhores para o planeta através da gestão e compensação de emissões de carbono.

Saiba mais

Impacto social



# NOSSO ECOSSISTEMA DE SOLUÇÕES



## INVENTÁRIO E GESTÃO DE EMISSÕES DE CARBONO

Conforme normativas  
internacionais em uma  
plataforma própria

**COMPENSAÇÃO  
DAS EMISSÕES**  
Com créditos de carbono  
de qualidade e valor  
socioambiental

**SELO CARBON  
FREE®**



**PLANTIO DE  
FLORESTAS NATIVAS**  
Através do nosso *cashback  
ambiental* em parceria com  
instituições sociais

## PROJETOS DE DESCARBONIZAÇÃO

Definição de estratégia e  
próximos passos em  
redução de emissões



# COMO FUNCIONA?



Como funcionará a neutralização das emissões de carbono de sua empresa:



O INVENTÁRIO DE GEE  
FORNECE AS EMISSÕES  
A SEREM  
NEUTRALIZADAS  
(MEDIDAS EM  
TONELADAS DE CO<sub>2</sub>)



CADA TONELADA DE  
CO<sub>2</sub> É COMPENSADA  
COM UM CRÉDITO DE  
CARBONO  
CERTIFICADO



SEU CRÉDITO DE  
CARBONO APOIA  
PROJETOS QUE  
TRAZEM BENEFÍCIOS  
SOCIOAMBIENTAIS E  
RETIRAM CARBONO DA  
ATMOSFERA



CASHBACK  
AMBIENTAL: A CADA  
TCO<sub>2</sub>, R\$ 5,00 É  
REVERTIDO NO  
PLANTIO DE MAIS  
ÁRVORES

# PASSO-A-PASSO

Como funcionará a neutralização das emissões de carbono de sua empresa:

## ONBOARDING



O pontapé inicial do projeto! Refinamento dos dados necessários para o cálculo das emissões de carbono

## SELO CARBON FREE



Após o primeiro envio de dados, você receberá o Selo Carbon Free para agregar valor à sua marca!

## INVENTÁRIO DE GEE



Você receberá o relatório final do Inventário de emissões de carbono da sua empresa. Pronto para divulgação!

## EMIÇÃO DO CERTIFICADO



Você receberá um certificado emitido pela ONU ou VERRA em nome da sua organização

## COLETA DE DADOS



Mensalmente, levantamos dados sobre as fontes de emissão (consumo de energia, água, transportes, etc).

## RELATÓRIOS MENSAIS



Você receberá mensalmente relatórios atualizados sobre a emissão de carbono da sua empresa!

## COMPENSAÇÃO DAS EMISSÕES



Realizamos a compensação das emissões através do apoio ao projeto de créditos de carbono selecionado!

# BENEFÍCIOS DO INVENTÁRIO DE GEE

Não é "só" um inventário...

O Inventário de GEE por si só é um passo muito importante para a organização! Ele marca o primeiro momento em que a organização sabe com segurança o total de carbono que libera na atmosfera!

Além de ser um documento técnico, o Inventário de GEE ajuda sua empresa com:



## ENTREGA DE VALOR AOS STAKEHOLDERS

A demonstração do Inventário de GEE aos seus clientes, parceiros e investidores demonstra a preocupação da sua organização com o planeta e agrega um diferencial muito claro.

## DADOS PARA A GESTÃO DA SUSTENTABILIDADE

O Inventário de GEE fornece dados cruciais para que a organização defina metas e alcance objetivos para a redução das emissões de carbono. Sem medir, não é possível controlar, não é?

## ANÁLISE DE REDUÇÃO DE EMISSÕES

Além de calcular e inventariar as emissões de GEE, entregamos uma análise para a redução dessas. Tudo para ajudar sua empresa a ser melhor!

## GESTÃO MENSAL DE EMISSÕES

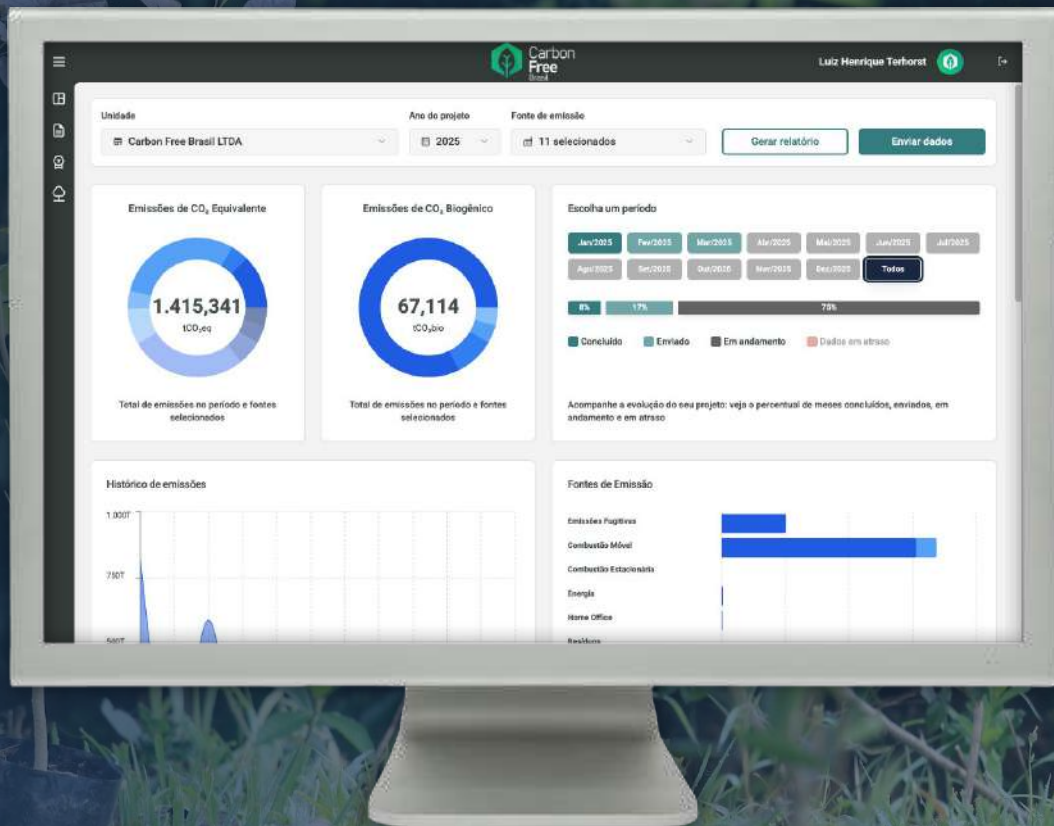
Realizar o acompanhamento mensal das emissões facilita a obtenção de dados e traz clareza do resultado das ações de sustentabilidade

# PLATAFORMA CARBON FREE

Gestão facilitada das emissões

A plataforma Carbon Free ajuda empresas a realizarem sua gestão de emissões com dashboards e relatórios facilitados.

Plataforma



# COMO O CRÉDITO DE CARBONO COMPENSA SUAS EMISSÕES?

Um crédito de carbono equivale a uma tonelada de carbono que foi capturada ou deixou de ser emitida na atmosfera

Através do crédito de carbono, sua empresa financia projetos que retiram carbono na atmosfera e geram benefícios sociais e ambientais. O Carbon Free seleciona créditos de carbono certificados internacionalmente que geram alto valor para as comunidades envolvidas.

## MANUTENÇÃO FLORESTAL

Proteção da floresta para redução do desmatamento

## SUBSTITUIÇÃO DE COMBUSTÍVEIS POLUENTES

Troca de combustíveis e processos produtivos mais sustentáveis

## ENERGIAS RENOVÁVEIS

Geração de energias limpas, como eólica, solar e hídrica



United Nations  
Framework Convention on  
Climate Change



Verified Carbon  
Standard  
A VERRA STANDARD

*Projeto apoiado pelo Carbon Free Brasil:  
Benefícios sociais com a independência  
financeira de mulheres e PNEs, melhoria da  
saúde da comunidade, entre outros.*

# PROJETO ENVIRA AMAZÔNIA

Saiba como funciona a compensação de carbono com manutenção florestal

O projeto Envira Amazônia foi criado para a conservação da floresta e geração de créditos de carbono através do projeto de Redução de Emissões por Desmatamento e Degradação (REDD+), protegendo uma vasta área de floresta amazônica.

O projeto deve reduzir a liberação de mais de 12,5 milhões de toneladas de emissões de carbono enquanto preserva o habitat para uma extraordinária quantidade de biodiversidade e beneficiando diretamente as comunidades locais. O projeto é certificado pelo padrão VERRA / VCS e CCBS Gold, (The Climate, Community & Biodiversity Alliance). Essa certificação demonstra o alto compromisso com o desenvolvimento ambiental, mas também com as populações tradicionais que vivem e dependem da floresta.

Rastreabilidade

## MANUTENÇÃO FLORESTAL

Proteção da floresta para  
redução do desmatamento

## CERTIFICAÇÕES



O Selo Carbon Free® demonstra que o Inventário de carbono e compensação de emissões segue as normativas internacionais (ISO 14064 e GHG protocol), além de possibilitar a rastreabilidade das informações:

O Selo Carbon Free® demonstra que o Inventário de carbono e o de emissões segue as normativas internacionais (ISO 14064 e Protocolo), além de possibilitar a rastreabilidade das informações:

**Aplicação principal:**

**Aplicação impressa:**



# DIFERENCIAIS CARBON FREE

Porque acreditamos que entregamos mais valor à sua empresa:

## PLANTAMOS ÁRVORES JUNTO COM VOCÊ E SUA EQUIPE

O sistema de *cashback ambiental* criado pelo Carbon Free Brasil é único e promove benefícios para nossos ecossistemas locais. Procuramos ajudar a sua empresa a construir um time mais forte e motivado com um evento de sustentabilidade "mão-na-terra".

## SUA EMPRESA É CARBON FREE

Realizamos o acompanhamento e compensação mensal de emissões de carbono. Sem mais falar do ano passado e ter que coletar dados retroativos. Dados em tempo real que permitem uma declaração muito mais forte no mercado.

# PROPOSTA COM.CHÁ CARBON FREE®

Ao ser Carbon Free, sua empresa receberá:

**SELO CARBON FREE**

+ auxílio na comunicação



**CERTIFICADO DE COMPENSAÇÃO**

certificado em nome da sua organização



**INVENTÁRIO DE CARBONO**

acompanhamento mensal das emissões



**CASHBACK AMBIENTAL**

aprox. 3 árvores serão plantadas



**SERÃO NEUTRALIZADAS**

até 20 toneladas de carbono\*



\*adicional de R\$60 / tonelada excedente

**MANUTENÇÃO  
FLORESTAL**



**R\$1.000 /mês**

Proposta válida por 30 dias

CASE DE SUCESSO

# GESTÃO DE EMISSÕES DA CHS

A gigante do agro nas Américas fez a gestão e compensação de carbono de suas operações

Empresa do setor do agronegócio e cooperativa líder global, a CHS iniciou a relação com a Carbon Free Brasil em 2021, realizando o Inventário de GEE da operação logística da empresa. Com o primeiro passo dado, a CHS decidiu incluir em seu inventário de 2022 mais de 40 plantas da empresa, percebendo a importância de mensurar suas emissões de gases de efeito estufa (GEE) tanto para comunicação com os principais stakeholders, quanto para minimizar seu impacto ambiental e contribuir para um futuro mais sustentável.

Após o segundo inventário, a CHS também fez a compensação das emissões de escopo 1 e 2 do ano de 2021, tornando a empresa mais sustentável e gerando impactos positivos ambientais e comerciais.



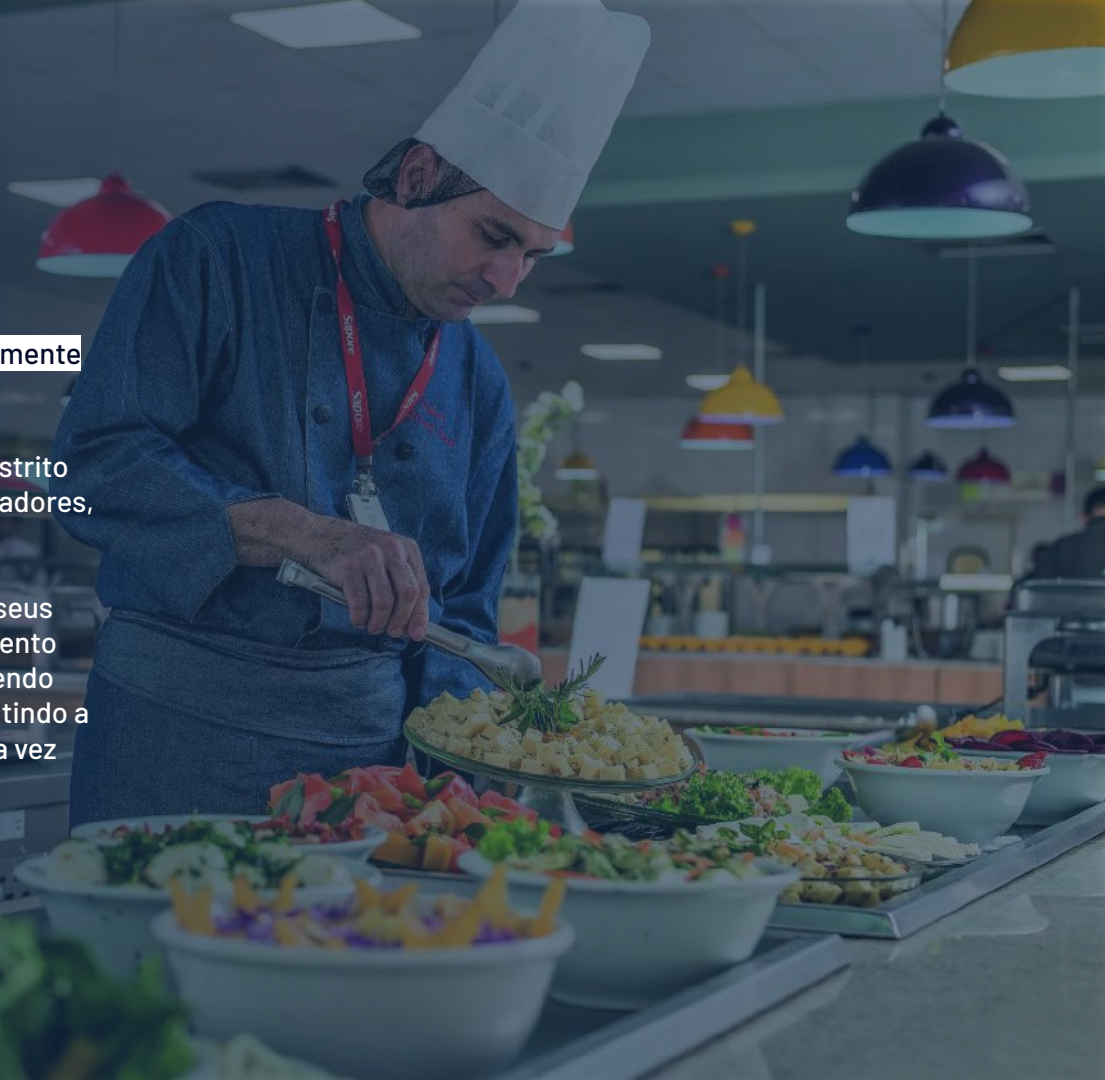
CASE DE SUCESSO

# SAPORE

Inventários de carbono da primeira multinacional genuinamente brasileira de restaurante corporativo

A Sapore é uma empresa com atuação em 22 estados, Distrito Federal e Colômbia, com aproximadamente 16 mil colaboradores, servindo mais de 1,3 milhão de refeições por dia.

O Carbon Free desenvolveu em conjunto com a empresa, seus inventário de 2023, 2024 e segue fazendo o acompanhamento das emissões das quase 1.300 unidades da empresa, trazendo clareza quanto ao impacto da empresa no planeta e permitindo a elaboração de planos de ação, para tornar a empresa cada vez mais sustentável.



CASE DE SUCESSO

# INVENTÁRIO DE GEE GRUPO FLEURY

Empresa destaque na área de saúde elabora seu Inventário de GEE com o Carbon Free

Uma das maiores e mais respeitadas organizações de saúde do Brasil com mais de 23 mil colaboradores, o Grupo Fleury tem seus inventários de GEE divulgados no registro público de emissões da FGV desde 2010.

No ano de 2022, a empresa realizou seu inventário com a Carbon Free, contemplando as 343 unidades da empresa, distribuídas em 11 regionais pelo Brasil. Este inventário passou por uma auditoria de terceira parte, garantindo todo o cuidado com a metodologia seguida pela Carbon Free, tanto na elaboração do relatório, quanto na coleta de dados

Esse processo permitiu, que a Fleury obtivesse o selo Ouro em seu inventário de 2022 no registro público de emissões, demonstrando o compromisso e transparência da empresa, no que diz respeito às suas emissões de GEE.



# FAÇA PARTE DA MUDANÇA

Junte-se às empresas líderes de mercado

Estamos ajudando a construir um mundo mais sustentável e contamos com empresas que buscam causar a disrupção em seus mercados.

Algumas das empresas que confiam no Carbon Free:



ACREDITAMOS QUE UM  
**MUNDO MAIS SUSTENTÁVEL**  
É POSSÍVEL E NECESSÁRIO

[carbonfreebrasil.com](https://carbonfreebrasil.com)





# bmv

Biodiversidade remunera.

**Proposta Comercial  
Instituto Com.Chá**

**Certificação BMV Eu Preservo**



**essa empresa  
preserva  
a natureza**



São Paulo, 30 de maio de 2025  
Proposta Comercial válida até 10/06/25

Agtech – Confidencial – Todos direitos reservados

# BMV Global

Somos uma Greentech que viabiliza economicamente a atividade de preservação da biodiversidade (meio ambiente + comunidades rurais) através de um ativo ambiental chamado UCS (Unidade de Crédito de Sustentabilidade).

O investimento em UCS permite que empresas, investidores e governos tragam uma nova fonte de recursos financeiros para seus balanços ambientais, construam patrimônio, garantia de financiamento e criem impactos socioambientais positivos e rastreáveis via blockchain, em seus negócios e eventos.





**A solução para diversas frentes de negócio**

## Nosso ativo



A Unidade de Crédito de Sustentabilidade é a primeira commodity de conservação de florestas registrada em blockchain e em ambiente regulado (B3) no Brasil por meio do instrumento de crédito financeiro, a CPR Verde.

# 27 Serviços ecossistêmicos



1. Manutenção de Biodiversidade 2. Formação do solo 3. Armazenamento de Carbono 4. Produção de oxigênio 5. Ciclagem de nutrientes 6. Ciclagem e filtragem de água 7. Abastecimento de aquíferos 8. Valores educacionais 9. Patrimônio cultural e paisagístico 10. Senso de localização 11. Geração de conhecimento 12. Bioquímicos 13. Purificação de ar 14. Regulação de clima 15. Controle de erosão 16. Minimização de enchentes e secas 17. Manutenção e regulação do ciclo Hidrológico 18. Tratamento de esgoto 19. Controle de pragas e doenças 20. Polinização 21. Mitigação de danos naturais 22. Água 23. Fibras 24. Alimentos (frutas, raízes, peixe, caça) 25. Fitofarmacêuticos 26. Recursos genéticos 27. Recursos ornamentais

Contribuição para o  
atingimento da  
meta de 30% de  
preservação  
mundial até 2030,  
estabelecida pela  
COP15 da  
biodiversidade.

# Proposta Instituto Com.Chá



# KPI's Nature Positive

Relatório socioambiental de impacto positivo da corporação  
Pegada ecológica garantida: 3 Unidade(s) de Crédito(s) de Sustentabilidade (UCS).

+39,47 m<sup>2</sup>

Preservação vegetação nativa (m<sup>2</sup>)

+3,00 tCO<sub>2</sub> e

Manutenção de reservatório de carbono estocado (tCO<sub>2</sub>e)

+1.749 ha

Preservação de espécies de fauna (Unidade/ha)

+546,00 ha

Preservação de espécies de flora (Unidade/ha)

+1,03 m<sup>3</sup>

Preservação de madeira

+19,74 m<sup>2</sup>

Área de produção apoiada (m<sup>2</sup>)

+130 l/ano

Manutenção e regulação do ciclo hidrológico (l/ano)

+1,78 m<sup>2</sup>

Apoio à recuperação de área (m<sup>2</sup>)

Agtech – Confidencial – Todos direitos reservados

# Proposta Comercial

Viagem de trem para 150 pessoas com consumo de 100 litros de diesel

Passivo:  
Fator de maior impacto : diesel

Ativo de impacto positivo:  
Pegada ecológica: 3 UCS  
(três UCS)

Investimento:  
Investimento pela certificação do evento.....R\$ 538,11  
(quinhentos e trinta e oito reais e onze centavos)

Pagamento: à vista em 21 dias

Aceite da proposta  
Validade: até 10/06/25

---

BMV Global

---

Instituto Com.Chá





# bmv

Biodiversidade remunera.

Agtech – Confidencial – Todos direitos reservados

Contato:

**CARLOS SACCO**

**+55 11 98347-3625**

**[carlos@carlossacco.com.br](mailto:carlos@carlossacco.com.br)**



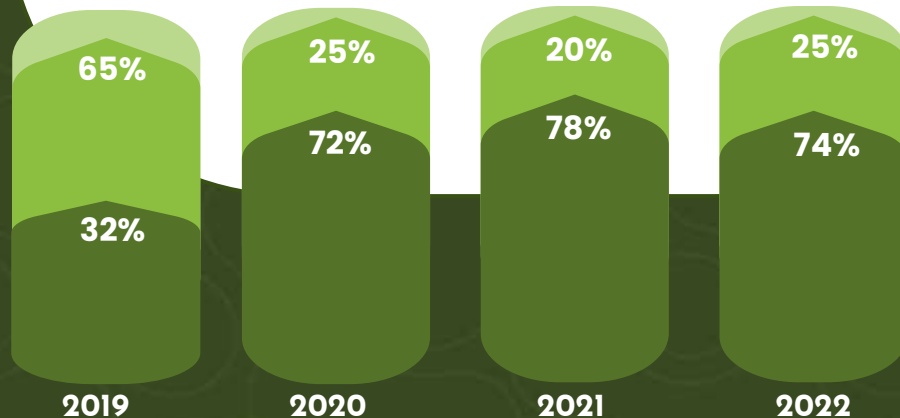
**eccaplan**

Soluções em Sustentabilidade

# Por que o ESG faz parte do **plano estratégico** das empresas?

**99% dos investidores** realizam pesquisa sobre indicadores não financeiros, antes de investir.

- Normalmente conduzimos uma avaliação estruturada e metódica das divulgações não financeiras
- Geralmente avaliamos as divulgações não financeiras informalmente



1

**99% dos investidores** realizam pesquisa sobre indicadores não financeiros, reportes sobre ESG e CARBONO são cada vez mais exigidos pelo mercado.

2

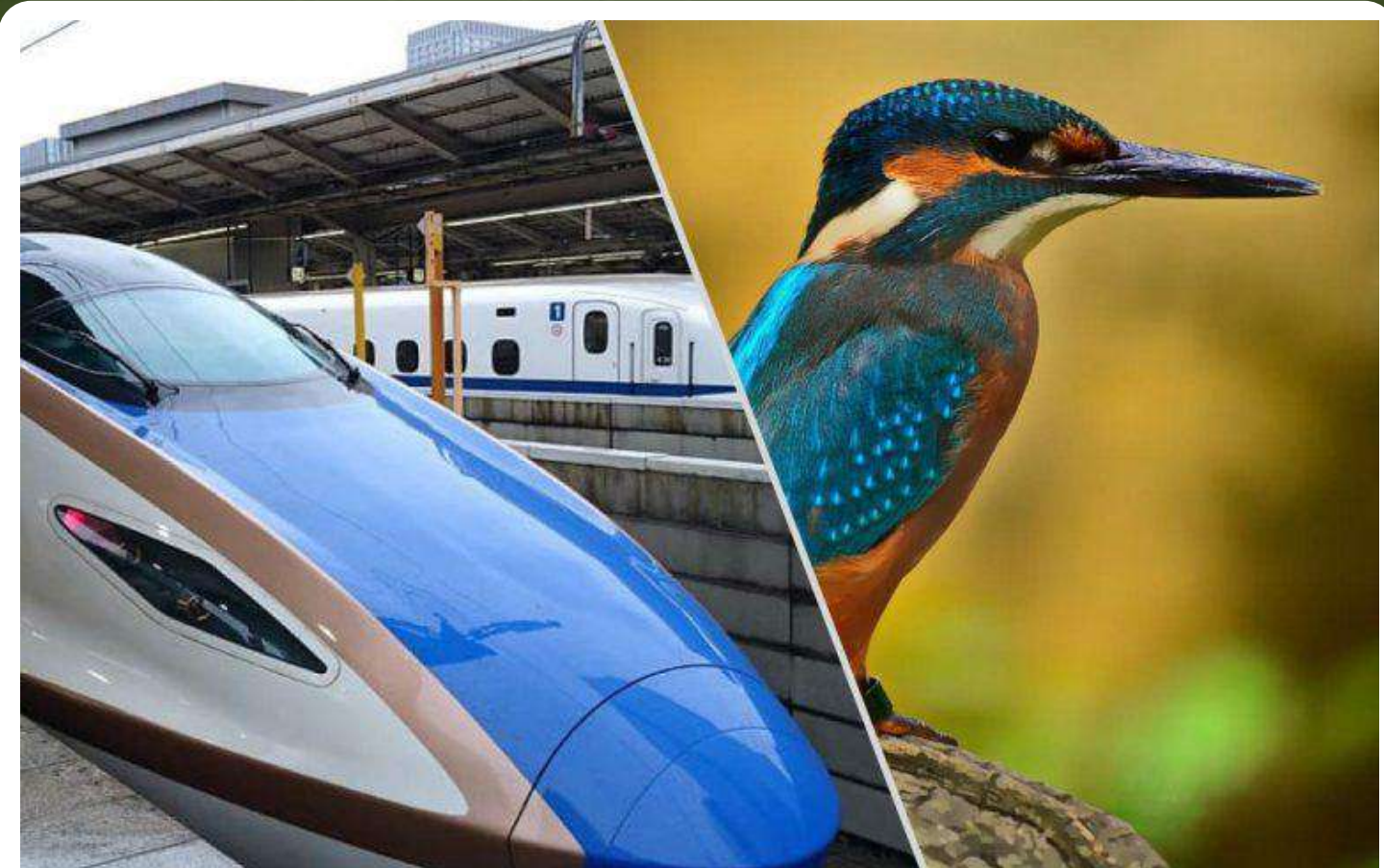
**Avanço nas regulamentações**, aumento de exigências relacionadas à ESG, Carbono e Resíduos.

3

**Consumidores e colaboradores preferem** se engajar com empresas que atuem em causas ambientais e desenvolvimento local.

4

**O impacto das mudanças climáticas** é uma realidade incontestável que afeta toda a cadeia de valor nos negócios.



## SOLUÇÕES BASEADAS NA NATUREZA

Desenvolvimento de projetos e soluções que utilizam princípios e estratégias da natureza para enfrentar desafios ambientais.



Somos um **greentech** que apoia organizações rumo a uma **economia mais inclusiva** e de **baixo carbono**



16 anos de legado

+ 3.500 projetos

+ 400 clientes



## Ecosystema de soluções



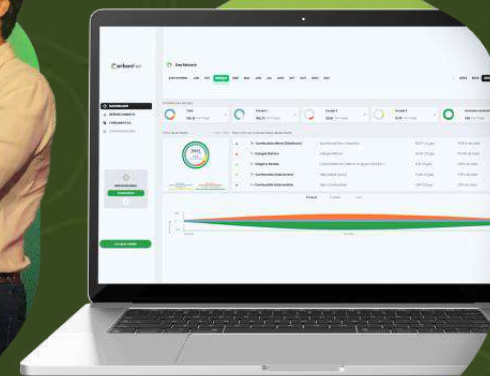
Carbono



Resíduo



Consultoria



Tecnologia



# EVENTO NEUTRO

---

Primeiro programa de **redução**,  
**quantificação** e **compensação**  
de carbono para eventos do Brasil

# O que é neutralização de carbono?



Os deslocamentos, consumo de energia e geração de resíduos emitem gases de efeito estufa



Essas emissões são quantificadas em Kg de CO<sub>2</sub> usando metodologia reconhecida internacionalmente



Um projeto ambiental certificado que absorveu a mesma quantidade de carbono é apoiado



Esse projeto é recompensado financeiramente pela compensação de carbono



Dessa forma a empresa recebe o selo e certificado do programa de compensação de carbono com a rastreabilidade da ação

## IMPACTO POSITIVO:

Financiamento de projetos socioambientais brasileiros que comprovadamente atuam contra as mudanças climáticas



# Projetos Ambientais de Alta Integridade

Projeto brasileiros certificados e auditados conforme metodologias reconhecidas internacionalmente



Agricultura Regenerativa

Preservação Florestal REDD+

Energia Renovável

+ 200 mil toneladas CO<sub>2</sub> compensadas



# Como funciona



## Suporte na Comunicação

- Landing page da neutralização do evento na plataforma Carbonfair
- Produção de release e divulgação para imprensa
- Produção de cards para redes sociais e collabs
- Vídeo explicativo sobre a ação ambiental para ser usado no evento

# Rastreabilidade



## CERTIFICADO

A Eccaplan, por meio do programa Evento Neutro confere o certificado de neutralização de carbono para a empresa Renner pela Neutralização de carbono das operações do stand na Campanha Primavera Verão Renner.





No total foram emitidos e neutralizados **2.950 kg de CO<sub>2</sub>**  
(3 créditos de carbono)  
através do projeto socioambiental **terrus carbon coffe**.

**INFRAESTRUTURA**  
1.606 kg

**TERRESTRE**  
1.183 kg

**AÉREO**  
-

**RESÍDUOS**  
161 kg



**Fernando A. Beltrame**  
Presidente  
São Paulo, 30/08/2024



PROJETO APOIADO



CÓDIGO DE RASTREIO

Landing Page  
descreve a ação



### Campanha Primavera Verão Renner

Cientes da importância socioambiental a Renner, em parceria com a Eccaplan, quantificou e neutralizou todas as emissões de CO<sub>2</sub> do lançamento da coleção primavera-verão, apoiando projetos ambientais brasileiros certificados.

#### Indicadores desta ação

**13/08/24 a 14/08/24**  
Data do Evento

**3.000**  
kg de CO<sub>2</sub> Compensados

**Agricultura Regenerativa**  
Tipo do Projeto

**12**  
Árvores plantadas equivalentes

#### Saiba mais sobre o projeto ambiental apoiado:

##### Terrus Carbon Coffee



O Terrus Carbon Coffee é um projeto inovador de agricultura regenerativa no Brasil, auditado sob o padrão Carbon Fair Standard, que utiliza uma tecnologia inovadora desenvolvida pela Quanticum para manejo de solo. Essa tecnologia nacional e pioneira permite o aumento da quantidade de carbono capturada e armazenada no solo, além da redução da emissão de gases de efeito estufa das práticas agrícolas. Com o projeto mais de 20 mil toneladas de carbono já foram capturadas da atmosfera, e mais de 200 pessoas beneficiadas.



Rastreabilidade da  
compensação



### Terrus Carbon Coffee

03 Crédito(s) de Carbono Compensado(s)

<b>Beneficiário</b> Renner	<b>Data de início</b> 06/08/2019	<b>Data final</b> 12/06/2022
<b>Padrão</b> CFS	<b>Empresa verificadora</b> SCS Today 2030	



**Texto adicional**  
Campanha Primavera Verão Renner

**Serial**  
000007-CFS-ECF-BF-000007-000007-000000



Para saber mais sobre esse projeto, clique no botão abaixo

[Ver projeto](#)

Últimos Registros Compensados						
<input type="text" value="renner"/>				<a href="#">Pesquisar</a>		
Data	Beneficiário	Projeto	Status do registro	Padrão	Verificação	Link
08/08/2024	Renner	Terrus Carbon Coffee	apostentado			<a href="#">Visualizar</a>
28/03/2024	Renner	Terrus Carbon Coffee	apostentado			<a href="#">Visualizar</a>
20/02/2024	Lojas Renner S/A	Terrus Carbon Coffee	apostentado			<a href="#">Visualizar</a>
08/01/2024	Lojas Renner	Terrus Carbon Coffee	apostentado			<a href="#">Visualizar</a>

# Diferenciais

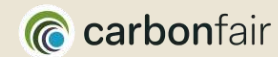
Mais de **2000**  
eventos para  
Grandes Marcas



Projetos ambientais  
de **alta integridade**



**Rastreabilidade** da  
compensação de  
carbono



09 Crédito(s) de Carbono Compensado(s)		
Beneficiário	Data de início	Data final
UNESCO Brasil / Instituto Espinhaço	01/01/2016	01/01/2016
Padrão	Empresa verificadora	
VCS	Rainforest Alliance, Inc.	
		
URL Externa do Registro		
<a href="#">Acessar URL Externa</a>		

Comunicação e  
reconhecimento do  
**Selo Evento Neutro**



Brasil é palco de festivais  
comprometidos com a  
sustentabilidade



# Proposta Comercial

## Escopo

### **Informações sobre o Evento e Compensação**

Nome do evento: Viagem Capixaba: Entre trilhos, versos e vozes

Descrição do evento: Realização de 72 viagens de trem para 150 participantes com duração média de 1h30

Cliente (recedor dos créditos de carbono): Instituto Com.Chá

Local do evento: Cariacica – ES

### **Informações sobre os Participantes do Evento**

Nº estimado de pessoas participantes (durante cada dia de evento): 150

Origem estimada de participantes (X% local, Y% nacional, Z% internacional): local

### **Informações sobre a Infraestrutura e Logística**

Será realizada a coleta seletiva? Sim

Tamanho do local do Evento (m<sup>2</sup>): N/A

Quanto geradores serão utilizados, qual potência e quantas horas? (para cada gerador informe sua potência e a horas utilizadas): não haverá geradores, mas um consumo de 100L de diesel por viagem na operação do trem.

# 1 Proposta Comercial



## Selo Evento Neutro

### Entregas:

- Quantificação e compensação das emissões de CO<sub>2</sub> relacionadas a montagem, desmontagem e realização do evento (deslocamento de todo o staff, equipe de cenografia, gerador de energia e resíduos gerados), incluído o deslocamento dos veículos dos participantes;
- Selo Evento Neutro, Certificado e Link de Registro;
- Compensação de carbono com apoio a projetos de Agricultura Regenerativa (Terrus Carbon Coffee), Preservação Florestal REDD+ ou Energia Renovável;
- Página da ação ambiental apoiada, suporte na criação de release e conteúdo da ação ambiental apoiada e divulgação em Redes Sociais.


**Valor: R\$ 2.550,00**


# JACKELINE PERÔNICO


 11 95365-2270


 [jackeline@eccaplan.com.br](mailto:jackeline@eccaplan.com.br)

---

 jackelineperonico

 @eccaplan\_sustentabilidade

 eccaplan

 [eccaplan.com.br](http://eccaplan.com.br)



**eccaplan**  
Soluções em Sustentabilidade



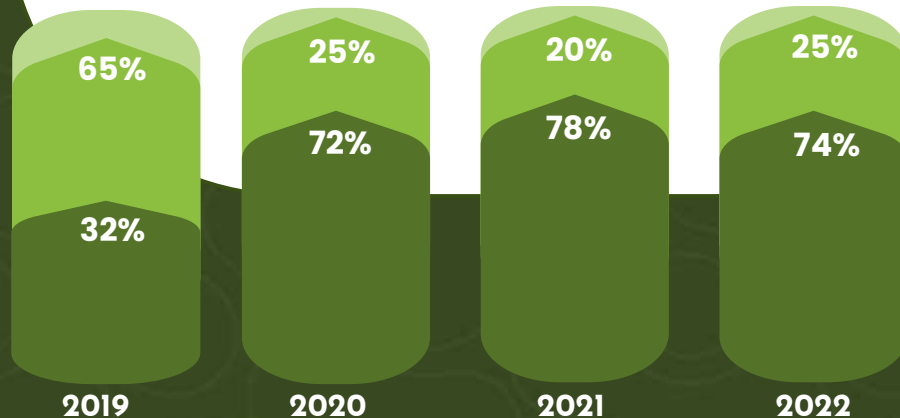
**eccaplan**

Soluções em Sustentabilidade

# Por que o ESG faz parte do **plano estratégico** das empresas?

**99% dos investidores** realizam pesquisa sobre indicadores não financeiros, antes de investir.

- Normalmente conduzimos uma avaliação estruturada e metódica das divulgações não financeiras
- Geralmente avaliamos as divulgações não financeiras informalmente



1

**99% dos investidores** realizam pesquisa sobre indicadores não financeiros, reportes sobre ESG e CARBONO são cada vez mais exigidos pelo mercado.

2

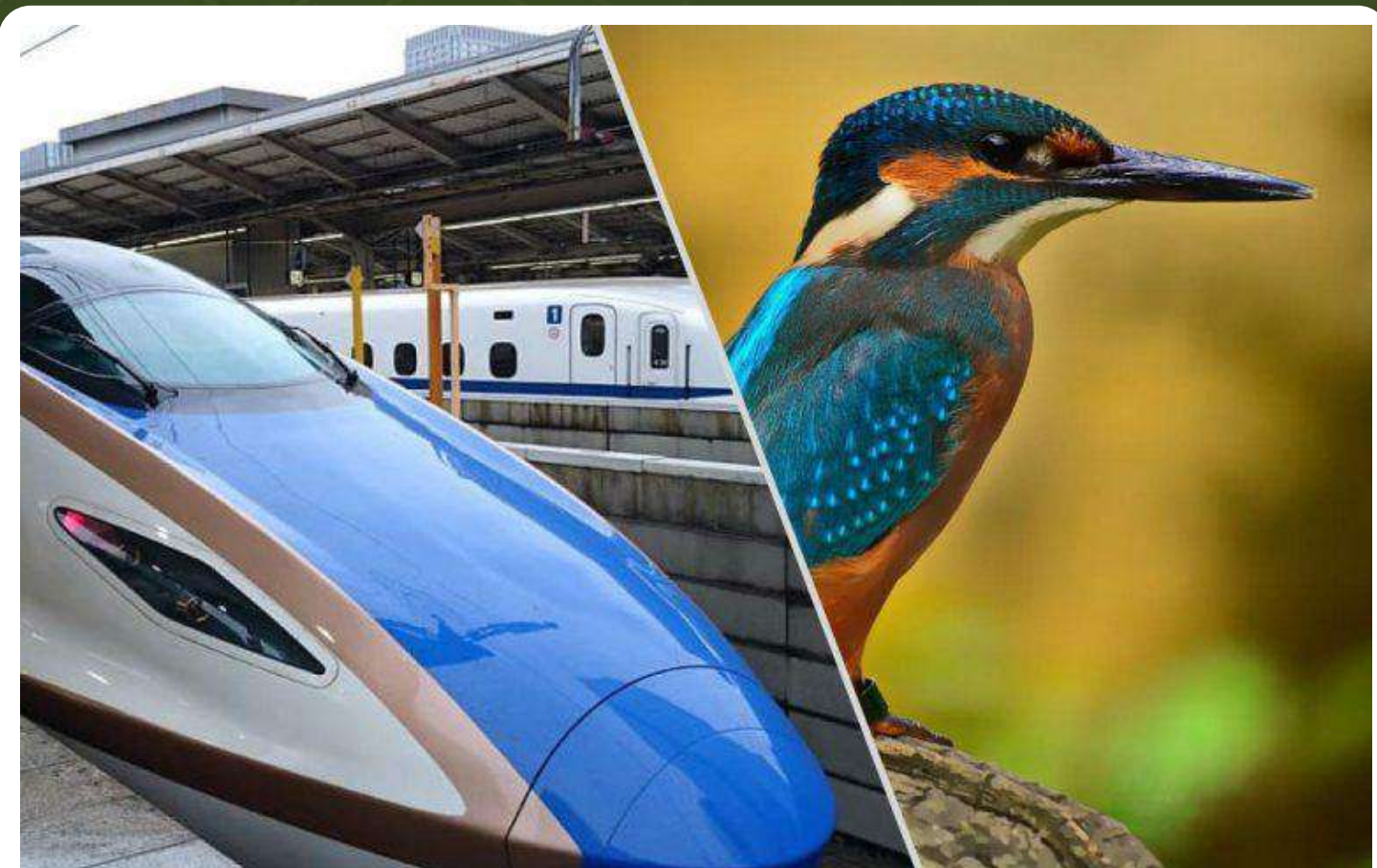
**Avanço nas regulamentações**, aumento de exigências relacionadas à ESG, Carbono e Resíduos.

3

**Consumidores e colaboradores preferem** se engajar com empresas que atuem em causas ambientais e desenvolvimento local.

4

**O impacto das mudanças climáticas** é uma realidade incontestável que afeta toda a cadeia de valor nos negócios.



## SOLUÇÕES BASEADAS NA NATUREZA

Desenvolvimento de projetos e soluções que utilizam princípios e estratégias da natureza para enfrentar desafios ambientais.



Somos um **greentech** que apoia organizações rumo a uma **economia mais inclusiva** e de **baixo carbono**



16 anos de legado

+ 3.500 projetos

+ 400 clientes



## Ecosistema de soluções



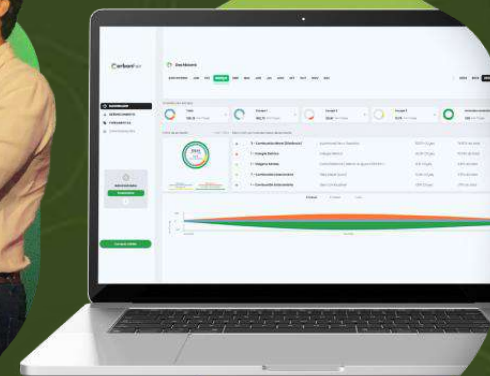
Carbono



Resíduo



Consultoria



Tecnologia



# EVENTO NEUTRO

---

Primeiro programa de **redução,**  
**quantificação e compensação**  
de carbono para eventos do Brasil

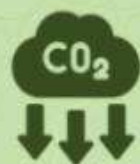
# O que é neutralização de carbono?



Os deslocamentos, consumo de energia e geração de resíduos emitem gases de efeito estufa



Essas emissões são quantificadas em Kg de CO<sub>2</sub> usando metodologia reconhecida internacionalmente



Um projeto ambiental certificado que absorveu a mesma quantidade de carbono é apoiado



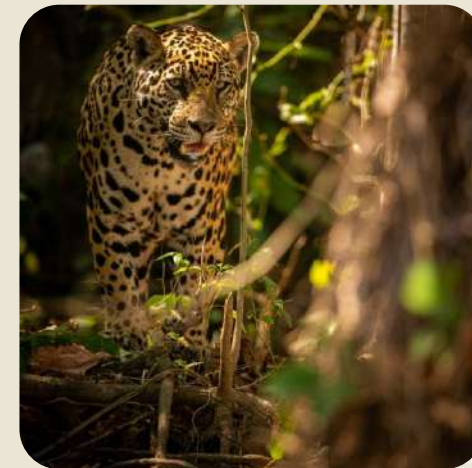
Esse projeto é recompensado financeiramente pela compensação de carbono



Dessa forma a empresa recebe o selo e certificado do programa de compensação de carbono com a rastreabilidade da ação

## IMPACTO POSITIVO:

Financiamento de projetos socioambientais brasileiros que comprovadamente atuam contra as mudanças climáticas



# Projetos Ambientais de Alta Integridade

Projeto brasileiros certificados e auditados conforme metodologias reconhecidas internacionalmente



Agricultura Regenerativa

Preservação Florestal REDD+

Energia Renovável

+ 200 mil toneladas CO<sub>2</sub> compensadas



# Como funciona

## Realização do Evento



Disponibilização do Selo Evento Neutro e Landing Page da ação ambiental



Divulgação do selo no website, redes sociais e abertura do evento



Avaliação de ações de redução de emissões e coleta de dados



Validação dos dados e cálculo final das Emissões de CO2



Certificado e link de registro da neutralização

## Suporte na Comunicação

- Landing page da neutralização do evento na plataforma Carbonfair
- Produção de release e divulgação para imprensa
- Produção de cards para redes sociais e collabs
- Vídeo explicativo sobre a ação ambiental para ser usado no evento

# Rastreabilidade

## CERTIFICADO

A Eccaplan, por meio do programa Evento Neutro confere o certificado de neutralização de carbono para a empresa Renner pela Neutralização de carbono das operações do stand na Campanha Primavera Verão Renner.

No total foram emitidos e neutralizados 2.950 kg de CO<sub>2</sub> (3 créditos de carbono) através do projeto socioambiental terrus carbon coffe.

INFRAESTRUTURA  
1.606 kg

TERRESTRE  
1.183 kg

AÉREO  
-

RESÍDUOS  
161 kg

**Fernando A. Beltrame**  
Presidente  
São Paulo, 30/08/2024

PROJETO APOIADO  
  
CÓDIGO DE RASTREIO

Landing Page  
descreve a ação

### Campanha Primavera Verão Renner

Cientes da importância socioambiental a Renner, em parceria com a Eccaplan, quantificou e neutralizou todas as emissões de CO<sub>2</sub> do lançamento da coleção primavera-verão, apoiando projetos ambientais brasileiros certificados.

#### Indicadores desta ação

13/08/24 a 14/08/24  
Data do Evento

3.000  
kg de CO<sub>2</sub> Compensados

Agricultura Regenerativa  
Tipo do Projeto

12  
Árvores plantadas equivalentes

#### Saiba mais sobre o projeto ambiental apoiado:

##### Terrus Carbon Coffee

O Terrus Carbon Coffee é um projeto inovador de agricultura regenerativa no Brasil, auditado sob o padrão Carbon Fair Standard, que utiliza uma tecnologia inovadora desenvolvida pela Quanticum para manejo de solo. Essa tecnologia nacional e pioneira permite o aumento da quantidade de carbono capturada e armazenada no solo, além da redução da emissão de gases de efeito estufa das práticas agrícolas. Com o projeto mais de 20 mil toneladas de carbono já foram capturadas da atmosfera, e mais de 200 pessoas beneficiadas.

Rastreabilidade da  
compensação

### Terrus Carbon Coffee

03 Crédito(s) de Carbono Compensado(s)

**Beneficiário**  
Renner

**Data de início**  
06/08/2019

**Data final**  
12/06/2022

**Padrão**  
CFS

**Empresa verificadora**  
SCS Today 2030

**Texto adicional**  
Campanha Primavera Verão Renner

**Serial**  
000007-CFS-ECF-BF-000007-000007-000000

Para saber mais sobre esse projeto, clique no botão abaixo

[Ver projeto](#)

Últimos Registros Compensados						
<input type="text" value="renner"/>				<a href="#">Pesquisar</a>		
Data	Beneficiário	Projeto	Status do registro	Padrão	Verificação	Link
08/08/2024	Renner	Terrus Carbon Coffee	apostentado	CFS		<a href="#">Visualizar</a>
28/03/2024	Renner	Terrus Carbon Coffee	apostentado	CFS		<a href="#">Visualizar</a>
20/02/2024	Lojas Renner S/A	Terrus Carbon Coffee	apostentado	CFS		<a href="#">Visualizar</a>
08/01/2024	Lojas Renner	Terrus Carbon Coffee	apostentado	CFS		<a href="#">Visualizar</a>



# Proposta Comercial

## Escopo

### **Informações sobre o Evento e Compensação**

Nome do evento: Viagem Capixaba: Entre trilhos, versos e vozes

Descrição do evento: Realização de viagens de trem e ônibus

Cliente (recebedor dos créditos de carbono): Instituto Com.Chá

Local do evento: Cariacica – ES

### **Informações sobre os Participantes do Evento**

Nº estimado de pessoas participantes (durante cada dia de evento): 150

Origem estimada de participantes (X% local, Y% nacional, Z% internacional): local

### **Informações sobre a Infraestrutura e Logística**

Será realizada a coleta seletiva? Sim

Tamanho do local do Evento (m²): N/A

Quantos geradores serão utilizados, qual potência e quantas horas? (para cada gerador informe sua potência e a horas utilizadas): não haverá geradores, mas um consumo de 100L de diesel por viagem na operação do trem.

Resumo: – 68 viagens de trem em quadro anos divididos da seguinte forma a cada ano: – 17 viagens de trem por ano para até 150 pessoas em cada viagem (Trajeto de 1h30); – 68 viagens de ônibus para até 44 pessoas em cada viagem (44km em pedida por viagem);

# 1 Proposta Comercial



## Selo Evento Neutro

### Entregas:

- Quantificação e compensação das emissões de CO<sub>2</sub> relacionadas a montagem, desmontagem e realização do evento (deslocamento de todo o staff, equipe de cenografia, gerador de energia e resíduos gerados), incluído o deslocamento dos veículos dos participantes;
- Selo Evento Neutro, Certificado e Link de Registro;
- Compensação de carbono com apoio a projetos de Agricultura Regenerativa (Terrus Carbon Coffee), Preservação Florestal REDD+ ou Energia Renovável;
- Página da ação ambiental apoiada, suporte na criação de release e conteúdo da ação ambiental apoiada e divulgação em Redes Sociais.


**Valor: R\$ 3.050,00**


# JACKELINE PERÔNICO


 11 95365-2270


 [jackeline@eccaplan.com.br](mailto:jackeline@eccaplan.com.br)

---

 [jackelineperonico](#)

 [@eccaplan\\_sustentabilidade](#)

 [eccaplan](#)

 [eccaplan.com.br](http://eccaplan.com.br)



**eccaplan**  
Soluções em Sustentabilidade



# bmv

Biodiversidade remunera.

Agtech – Confidencial – Todos direitos reservados

Contato:

CARLOS SACCO

+55 11 98347-3625

[carlos@carlossacco.com.br](mailto:carlos@carlossacco.com.br)

## Nosso ativo



A Unidade de Crédito de Sustentabilidade é a primeira commodity de conservação de florestas registrada em blockchain e em ambiente regulado (B3) no Brasil por meio do instrumento de crédito financeiro, a CPR Verde.

# BMV Global

Somos uma Greentech que viabiliza economicamente a atividade de preservação da biodiversidade (meio ambiente + comunidades rurais) através de um ativo ambiental chamado UCS (Unidade de Crédito de Sustentabilidade).

O investimento em UCS permite que empresas, investidores e governos tragam uma nova fonte de recursos financeiros para seus balanços ambientais, construam patrimônio, garantia de financiamento e criem impactos socioambientais positivos e rastreáveis via blockchain, em seus negócios e eventos.



Contribuição para o atingimento da meta de 30% de preservação mundial até 2030, estabelecida pela COP15 da biodiversidade.

# Proposta Instituto Com.Chá





# bmV

Biodiversidade remunera.

**Proposta Comercial  
Instituto Com.Chá**

**Certificação BMV Eu Preservo**



**essa empresa  
preserva  
a natureza**



São Paulo, 30 de maio de 2025  
Proposta Comercial válida até 10/06/25

Agtech – Confidencial – Todos direitos reservados

# 27 Serviços ecossistêmicos



1. Manutenção de Biodiversidade 2. Formação do solo 3. Armazenamento de Carbono 4. Produção de oxigênio 5. Ciclagem de nutrientes 6. Ciclagem e filtragem de água 7. Abastecimento de aquíferos 8. Valores educacionais 9. Patrimônio cultural e paisagístico 10. Senso de localização 11. Geração de conhecimento 12. Bioquímicos 13. Purificação de ar 14. Regulação de clima 15. Controle de erosão 16. Minimização de enchentes e secas 17. Manutenção e regulação do ciclo Hidrológico 18. Tratamento de esgoto 19. Controle de pragas e doenças 20. Polinização 21. Mitigação de danos naturais 22. Água 23. Fibras 24. Alimentos (frutas, raízes, peixe, caça) 25. Fitofarmacêuticos 26. Recursos genéticos 27. Recursos ornamentais

# Proposta Comercial

Viagem de trem para 150 pessoas com consumo de 100 litros de diesel

Passivo:  
Fator de maior impacto : diesel

Ativo de impacto positivo:  
Pegada ecológica: 3 UCS  
(três UCS)

Investimento:  
Investimento pela certificação do evento.....R\$ 538,11  
(quinhentos e trinta e oito reais e onze centavos)

Pagamento: à vista em 21 dias

Aceite da proposta  
Validade: até 10/06/25

---

BMV Global

---

Instituto Com.Chá



# KPI's Nature Positive

Relatório socioambiental de impacto positivo da corporação

Pegada ecológica garantida: 3 Unidade(s) de Crédito(s) de Sustentabilidade (UCS).

+39,47 m<sup>2</sup>

Preservação vegetação nativa (m<sup>2</sup>)

+3,00 tCO<sub>2</sub> e

Manutenção de reservatório de carbono estocado (tCO<sub>2</sub>e)

+1.749 ha

Preservação de espécies de fauna (Unidade/ha)

+546,00 ha

Preservação de espécies de flora (Unidade/ha)

+1,03 m<sup>3</sup>

Preservação de madeira

+19,74 m<sup>2</sup>

Área de produção apoiada (m<sup>2</sup>)

+130 l/ano

Manutenção e regulação do ciclo hidrológico (l/ano)

+1,78 m<sup>2</sup>

Apoio à recuperação de área (m<sup>2</sup>)

Agtech – Confidencial – Todos direitos reservados



**A solução para diversas frentes de negócio**

# Orçamento

Agosto, 2025

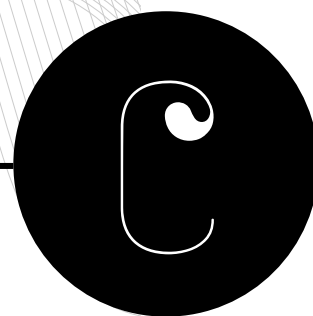
Printi - CNPJ 13.555.994/0001-54  
www.printi.com.br

nº 1

Nº	Descrição do Produto	Preço	Qt.	Total
01	Kit Aluno <ul style="list-style-type: none"><li>• Bloco 11x18cm 4 Cores/Capa Dura/ 100 Folhas</li><li>• Ecobag Algodão Cru/ 17x24cm</li><li>• Caneta Copo personalizado</li><li>• Eco Copo personalizado</li></ul>	82,50	2500	R\$ 206.250,00
				R\$ 206.250,00

28 9 9967-5711

papelar.castro@gmail.com



Castro Copiadora

## ORÇAMENTO #01234

### A/C:

COM CHÃ – Instituto Com Chã

Rua Agrimesor Adolpho Oliveira, 109, Praia do Canto – Vitória – ES

### SERVIÇO

### DESCRIÇÃO

### VALOR

Kit aluno  
2500 uni

Kit Aluno

- Bloco 11x18cm  
4 Cores/Capa Dura/ 100 Folhas
- Ecobag  
Algodão Cru/ 17x24cm
- Caneta  
Copo personalizado
- Eco Copo  
personalizado

71,00

**TOTAL: R\$ 177.500,00**

### FORMA DE PAGAMENTO

50% entrada e 50% entrega do serviço.

### TERMOS E CONDIÇÕES

Este orçamento é válido por 30 dias.

DATA: 26/08/2025

## INSTITUTO COM CHÁ

AGRIMESOR ALODOLPHO OLIVEIRA, 109, PRAIA DO CANTO - VITÓRIA - ES

DESCRIÇÃO	ITENS	VALOR	TOTAL
Kit Aluno <ul style="list-style-type: none"><li>• Bloco 11x18cm 4 Cores/Capa Dura/ 100 Folhas</li><li>• Ecobag Algodão Cru/ 17x24cm</li><li>• Caneta Copo personalizado</li><li>• Eco Copo personalizado</li></ul>	2500	R\$ 76,20	R\$ 190.500,00
TOTAL			R\$ 190.500,00

# Orçamento

Agosto, 2025

Printi - CNPJ 13.555.994/0001-54  
www.printi.com.br

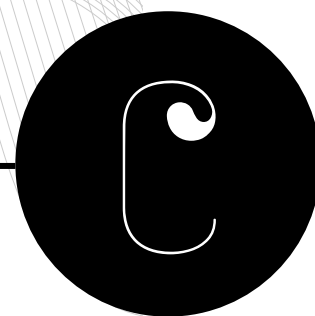
nº 1

Nº	Descrição do Produto	Preço	Qt.	Total
01	Revista 21x15 4 Cores Miolo - Couché Brilho 115g Capa - Couché Brilho 150g 32 Páginas	19,50	3000	58.500,00

R\$ 58.500,00

28 9 9967-5711

papelar.castro@gmail.com



Castro Copiadora

## ORÇAMENTO #01234

### A/C:

COM CHÃ – Instituto Com Chã

Rua Agrimesor Adolpho Oliveira, 109, Praia do Canto – Vitória – ES

### SERVIÇO

### DESCRIÇÃO

### VALOR

Revista  
14x21

- Revista 21x15
- 4 Cores
- Miolo – Couchê Brilho 115g
- Capa – Couchê Brilho 150g
- 32 Paginas

54.000,00

**TOTAL: R\$ 54.000,00**

### FORMA DE PAGAMENTO

50% entrada e 50% entrega do serviço.

### TERMOS E CONDIÇÕES

Este orçamento é válido por 30 dias.

DATA: 26/08/2025

## INSTITUTO COM CHÁ

AGRIMESOR ALODOLPHO OLIVEIRA, 109, PRAIA DO CANTO - VITÓRIA - ES

### DESCRIÇÃO

### ITENS

### VALOR

### TOTAL

Revista 21x15  
4 Cores, Miolo - Couché Brilho 115g  
Capa - Couché Brilho 150g, 32 Páginas

3000

R\$ 21,00

R\$ 63.000,00

### TOTAL

R\$ 63.000,00

## ANEXO VII

### LISTA DE BENS, PRODUTOS E ESTUDOS COM PREVISÃO DE TRANSFERÊNCIA

Descrição do bem	Previsão de aquisição	Previsão de valor de aquisição	Previsão de destinação do bem
Material / Suprimento / Equipamentos para Oficinas (Materiais ou Equipamentos)	Etapa de produção / realização do projeto (março a novembro de 2026, 2027, 2028 e 2029)	R\$ 421.804,91	Transferência as escolas e comunidades próximas Estrada de Ferro Vitória- Minas (EFVM) participantes no final de cada ano de projeto (mês de novembro de cada ano).
Revistas em quadrinhos e quebra cabeças com fotos	Etapa de produção / realização do projeto (março a novembro de 2026, 2027, 2028 e 2029)	R\$ 226,00	Transferência de 3 exemplares para ANTT.
Kit para cada Participante / Básico Escola (Bag / Bloco de notas, canetas e ecocoppo)	Etapa de produção / realização do projeto (março a novembro de 2026, 2027, 2028 e 2029)	R\$ 778.703,00	Transferência as escolas e comunidades próximas Estrada de Ferro Vitória- Minas (EFVM) participantes no final de cada ano de projeto (mês de novembro de cada ano).
Camisa	Etapa de produção / realização do projeto (março a novembro de 2026, 2027, 2028 e 2029)	R\$ 90,00	Transferência de 3 exemplares para ANTT.
Materiais descartáveis reutilizáveis e/ou recicláveis	Etapa de produção / realização do projeto (março a novembro de 2026, 2027, 2028 e 2029)	R\$ 42.180,49	Transferência as escolas e comunidades próximas Estrada de Ferro Vitória- Minas (EFVM) participantes no final de cada ano de projeto (mês de novembro de cada ano);

Crachá	Etapa de produção / realização do projeto (março a novembro de 2026, 2027, 2028 e 2029)	R\$ 12,00	Transferência de 3 exemplares para ANTT.
Book com vídeos e fotos, cópias dos podcasts, HQs e composições desenvolvidas	Etapa de produção / realização do projeto (março a novembro de 2026, 2027, 2028 e 2029)	Não se aplica	Transferência para ANTT ao final do projeto em formato digital.

**ANTT - Agência Nacional de Transportes Terrestres  
RPMF - Recurso para Preservação da Memória Ferroviária**

**Viagem Capixaba: entre trilhos, versos e vozes  
Estrada de Ferro Vitória a Minas  
ANEXO IV**

**VIAGEM \_ FICHA TÉCNICA**

**Carolina Assis Castilholi - Diretor Geral (Gestão Geral/Presidente) - Consultoria Jurídica**

Graduada em Direito pela Universidade Federal de Viçosa e Mestra em Gestão Pública pela Universidade Federal do Espírito Santo, Carolina é advogada, professora universitária, e pesquisadora, com ênfase na avaliação de impacto na gestão de recursos públicos e desenvolvimento de programas de compliance como estratégia para o fortalecimento da captação de recursos e aumento do impacto de negócios sociais e organizações do terceiro setor, especialmente por meio das leis de incentivo e do investimento social privado. Foi diretora da peça de teatro “O cientista maluco” (2007); participou do projeto de formação audiovisual Geração Futura (2010); foi organizadora dos eventos Discovery Days (evento de formação de lideranças jovens realizado em 2012), Ideia Social (encontro de profissionais do terceiro setor realizado em 2012) e “Global Village” (feira de cultura internacional realizada em 2013). É especialista em chás, tendo ministrado cursos voltados à popularização da cultura do chá no Brasil. Além disso, atua desde 2009 com o terceiro setor, tendo participado da fundação de três OSCs e integrado os quadros de outras cinco entidades. Atuou como advogada de diversos projetos culturais, dentre eles Festa da Criatividade, Festival MC 2022, MC.Arte, MC.Mulheres, Bordando Memórias, Geração Reels do Futuro, Cidade Pedal, Cine Marias e Crias.Lab.

**Bárbara Ellen Magalhães Coutinho - Coordenação Administrativo- Financeiro**

Técnico em administração. Graduação em Direito pela Universidade Vila Velha. Possui experiência no setor administrativo e financeiro, voltado para fins de prestação de contas de projetos via Lei de Incentivo Fiscal, tendo atuado em empresas e organizações do terceiro setor, como o Instituto Move. Desde 2022, lidera o setor financeiro da Movimento Cidade Projetos Criativos.

**Leonardo Alves Ferreira - Diretor Geral de Executiva**

Léo Alves é escritor, roteirista e produtor cultural com formação em Jornalismo na Universidade Federal de Ouro Preto (MG). Possui experiência na produção de cinema, de eventos culturais no Espírito Santo e na publicação de livros (romances e/ou reportagens). É diretor do FECIN, o Festival de TV e Cinema do Interior e do Multipliqui, Festival Jovem de Integração Cultural de Muqui, realizados no maior sítio histórico do Estado do Espírito Santo.

### **Sullivan Silva - Diretor Geral de Produção**

Jornalista de formação, Sullivan foi repórter da rádio CBN Vitória e dos jornais A GAZETA e Notícia Agora, no Espírito Santo. Na Rede Gazeta, foi diretor criativo do projeto Somos Capixabas Lab, além da produção de uma podcasts sobre criminosos que aterrorizaram os capixabas ao longo da história, trabalho vencedor do Prêmio Policiais Federais de Jornalismo, na categoria rádio. Na área cultural e de eventos Sullivan atuou, além da realização das duas edições anteriores do projeto CineMarias, na produtora Caju Produções, como produtor executivo do Festival de Cinema Ambiental do Espírito Santo (Cine.Ema) e Mostra de Sustentabilidade e Criatividade Urbana de Vitória (MoV.Cidade).

### **Zanete Dadalto - Coordenadora Pedagógica**

Professora Universitária, Fotógrafa, Documentarista e Especialista em Estudos da Imagem e Mídia formada em Artes Plásticas (UFES). Atua como fotógrafa desde 1987, e há 20 anos é professora das disciplinas de Fotografia da FAESA, onde também foi orientadora do Tendências, Jornal Laboratório do Curso de Comunicação Social. É idealizadora e coordenadora dos Projetos Procissão Fotográfica e Rede de Memórias. Foi coordenadora pedagógica do projeto Cine.Marias. É sócia da empresa ARCO - Produtora de Conteúdo e Comunicação.

### **Ana Carolina Moreira de Miranda - Coordenadora de Produção**

Produtora cultural e artista da cena urbana, Negana tem uma trajetória consolidada na organização de grandes eventos ligados à cultura de rua. Com ampla experiência em festivais culturais e de arte urbana em diferentes regiões do Brasil, já colaborou na produção de projetos voltados para o graffiti, música, dança, skate e outras expressões periféricas, sempre com uma abordagem sensível, estratégica e conectada às realidades dos territórios. Sua vivência como grafiteira, musicista e agente cultural fortalece sua atuação nos bastidores, permitindo uma escuta ativa e uma gestão eficiente, focada em criar espaços de pertencimento, expressão e transformação social por meio da arte.

### **Paula Vieira Moura Cordeiro - Produtor Executivo / Mobilização (Oficinas)**

Produtora Cultural, Natural de Cachoeiro de Itapemirim (ES), com formação em Jornalismo pela Ufes, atua no mercado publicitário e no audiovisual com produção de logística, pesquisa de locação e de personagem desde 2003. Participou de grandes produções ao lado de produtoras como Ladart Filmes ES, Mirabolica ES, Conspiração Filmes RJ e Pindorama Filmes SP. Na área de eventos e projetos culturais.

### **Layla Rodrigues de Almeida Castro - Produtor Executivo / Mobilização (Viagens/Trem)**

Produtora Cultural, com um olhar atento aos detalhes e uma mente criativa, sou uma profissional apaixonada por arte e cultura. Natural de Muqui - ES, aos 19 anos iniciei a Faculdade de Fotografia na UVV. Desde então, tenho trabalhado como fotógrafa e produtora, contribuindo para projetos culturais inovadores e desafiadores. Desde 2022, faço parte do movimento cultural da cidade como produtora, desenvolvendo projetos que buscam inspirar e conectar a comunidade.

Com experiência em diversas áreas, como teatro, feiras culturais e cinema, estou sempre animada para contribuir em projetos que promovam a criatividade e a expressão artística.

### **Gabriela Bezzato Camargo - Assistente de Produção / Mobilização (Oficinas)**

Graduada em Publicidade e Propaganda e em Cinema e Audiovisual, com experiência em gestão de equipe, redação publicitária, social media, comunicação de eventos culturais, criação de conteúdo e marketing online e offline, além de conhecimentos em comunicação audiovisual. Apaixonada por estudos culturais e comportamentais. Estrategista de comunicação, colocando pesquisa e comportamento do consumidor no processo de desenvolvimento criativo, a fim de fornecer comunicação de maneira mais assertiva e sempre desafiando o modelo de indústria existente.

### **Rayane Francisco Matiazzi - Assistente de Produção / Mobilização (Viagens/Trem)**

Jornalista pela Universidade Federal do Espírito Santo (Ufes) em 2015 com MBA em Comunicação Corporativa pela Estácio de Sá (2021). Desenvolve atualmente projetos de comunicação nos campos da arte, cultura e meio ambiente com experiência no atendimento a condicionantes ambientais, programas de comunicação social e articulação com públicos estratégicos, onde aplica os conhecimentos de planejamento, coordenação, marketing digital, assessoria de imprensa, redes sociais, organização de eventos e planejamento de campanhas de mídia online e offline.

### **Gabriela Salles Duque Sanches - Consultoria em Sustentabilidade**

Gabriela conta com 18 anos de trajetória corporativa, abrangendo experiências em empresas multinacionais, startups e no terceiro setor. Na posição de líder do time de Comunicação e Marketing no Instituto das Pretas, desempenhou um papel crucial não apenas na gestão estratégica da comunicação, mas também como líder da comunidade do Lab. Sua atuação foi centrada na execução da comunicação estratégica para eventos de educação empreendedora, projetos sociais, concentrando esforços na promoção da sustentabilidade e inovação social.

### **Luísa Costa Brasiliense**

Luísa Costa é jornalista, formada pela Universidade Federal do Espírito Santo (Ufes), em 2016. Iniciou sua carreira em 2013, quando foi estagiária de produção do programa Ponto Cult, da TV Tribuna (SBT-ES). Se descobriu empreendedora ao abrir, em 2015, a Empanacho, marca de empanadas uruguaias artesanais. Foi Analista de Marketing e Community Manager de uma escola de marketing e inovação e Consultora de Comunicação da agência de RP FleishmanHillard, com sede em São Paulo. Nesse período atendeu o institucional da marca e a conta do Marketplace Mercado Livre. Desde 2017 tem uma agência de Comunicação e Produção de eventos, a Timing. É criadora dos eventos "Futuro Agora" e "Timing Convida", que aconteceram nos anos de 2018 e 2019.

Observação: Outros profissionais para composição da equipe técnica do projeto serão mapeados e contratados em tempo oportuno localmente.



# Colênia

criatividade e cultura



# SOBRE O INSTITUTO

## NO INSTITUTO COM.CHÁ,

acreditamos no poder da comunicação criativa  
e na conexão entre pessoas e culturas.

Nosso trabalho é inspirado pela tradição do chá – um  
símbolo de convívio, bem-estar e contemplação – que  
unimos à cultura, à saúde e à criatividade para promover  
um espaço de aprendizagem e crescimento.



# QUEM SOMOS

O Instituto Com.Chá é uma organização sem fins lucrativos que se dedica a promover a

## CONEXÃO ENTRE PESSOAS, CULTURAS E PRÁTICAS INTEGRATIVAS

Inspirados pela tradição do chá, oferecemos um espaço onde o bem-estar, a cultura e a criatividade se encontram.

Através de projetos **culturais, educacionais e audiovisuais**, atuamos para fortalecer o convívio social e o aprendizado contínuo, criando experiências transformadoras para nossos públicos.

# HISTÓRIA

## FUNDADO COM A IDEIA DE RESSIGNIFICAR O MOMENTO DO CHÁ,

o Instituto Com.Chá nasceu para unir a tradição do convívio e da contemplação com práticas inovadoras e contemporâneas. Ao longo dos anos, nos consolidamos como um **hub de atividades culturais e educacionais** que exploram a saúde, a cultura e a sustentabilidade. Desde o início, nossos projetos visam o impacto social positivo, trazendo novas perspectivas e valorizando o saber coletivo.





# PROPÓSITO

**NOSSO PROPÓSITO É CONSTRUIR UM  
ESPAÇO DE TROCA E APRENDIZAGEM,**

**onde a comunicação criativa e o diálogo cultural  
promovem o bem-estar coletivo.**

Acreditamos que a cultura do chá representa uma filosofia de vida que incentiva a calma, a conexão e a reflexão – valores que permeiam todas as nossas atividades. Trabalhamos para fortalecer comunidades e fomentar práticas de saúde e cultura sustentáveis que possam beneficiar pessoas e ambientes.

# EQUIPE

## NOSSA EQUIPE É COMPOSTA POR PROFISSIONAIS APAIXONADOS POR CULTURA, EDUCAÇÃO E COMUNICAÇÃO.

Com experiências diversas em áreas como **audiovisual**, **sustentabilidade** e **saúde integrativa**, cada membro traz uma perspectiva única para nossos projetos. Juntos, nos dedicamos a transformar o Instituto Com.Chá em um espaço de impacto positivo, sempre abertos a novas colaborações e aprendizados. Nossa equipe é o coração do Instituto, trabalhando com dedicação para que cada projeto inspire e fortaleça nossa missão.





**NOSSAS ATIVIDADES  
SÃO PONTES PARA O**

**DESENVOLVIMENTO PESSOAL E**

**A TRANSFORMAÇÃO SOCIAL.**

# ATIVIDADES REALIZADAS



## CRIAS.LAB 2022

Em sua primeira edição, realizada em 2022, com patrocínio da ES Gás, por meio da Lei de Incentivo à Cultura Capixaba (LICC) e Banco Modal, e por meio da Lei de Incentivo à Cultura Federal e apoio da Rede Gazeta, o Crias.Lab concedeu bolsas de estudos a **50 jovens** com idade entre **18 a 29 anos**, residentes em comunidades periféricas da Grande Vitória, que puderam ter uma primeira experiência com o audiovisual, com o **laboratório imersivo para produção de videoclipe e documentário**. Além disso, o projeto promoveu mais de **40 horas de programação gratuita** com painéis temáticos, mostra de cinema e shows musicais.

# ATIVIDADES REALIZADAS



## CRIAS.LAB 2023/1 E 2023/2

Realizado com patrocínio da **Companhia de Gás do Espírito Santo** e **Modal Mais Participações LTDA**, por meio da Lei de Incentivo à Cultura, o Crias.Lab foi realizado em 2023 com um **Laboratório Imersivo Audiovisual** para produção de videoclipe, mostras de cinema, bate-papos e shows musicais de encerramento.

# ATIVIDADES REALIZADAS



## CRIAS.LAB 2024

O Crias.Lab é um festival multilinguagem de difusão e fortalecimento das manifestações culturais urbanas das juventudes - presentes na comunicação, música, dança, artes visuais, no audiovisual, entre outras expressões. O evento tem como principal pilar a democratização do acesso à produção cultural e à comunicação digital, por meio de oficinas, bate-papos, mostra de cinema e apresentações musicais que colaboram para a difusão da cena artística capixaba e nacional.



# ATIVIDADES REALIZADAS



## OFICINA DE FOTOGRAFIA ESPORTIVA

com Zanete Dadalto  
(@zanetedadalto) na Escola  
Irmã Dulce, em Viana

Realizamos a oficina de fotografia esportiva na Escola Irmã Dulce, em Viana, no Espírito Santo, como parte do Plano Anual do Instituto Com.Chá. Com a orientação da facilitadora Zanete Dadalto, os alunos participaram de todas as etapas de produção, desde a pré-produção até a pós-produção de imagem, desenvolvendo competências técnicas e criativas para construir narrativas visuais no contexto esportivo.



# ATIVIDADES REALIZADAS



## LAB. DOC “ORIGRAFFES”

Durante a programação do evento Origraffes - ES, o Instituto Com.Chá realizou o Lab.Doc Especial, onde alunos tiveram a oportunidade de produzir três documentários exclusivos, sob a orientação dos profissionais Gui Castor (roteiro e direção) e Andie Freitas (direção de fotografia). Este laboratório proporcionou aos alunos um aprendizado prático sobre as etapas de produção audiovisual, desde o desenvolvimento de roteiro até a direção e finalização.



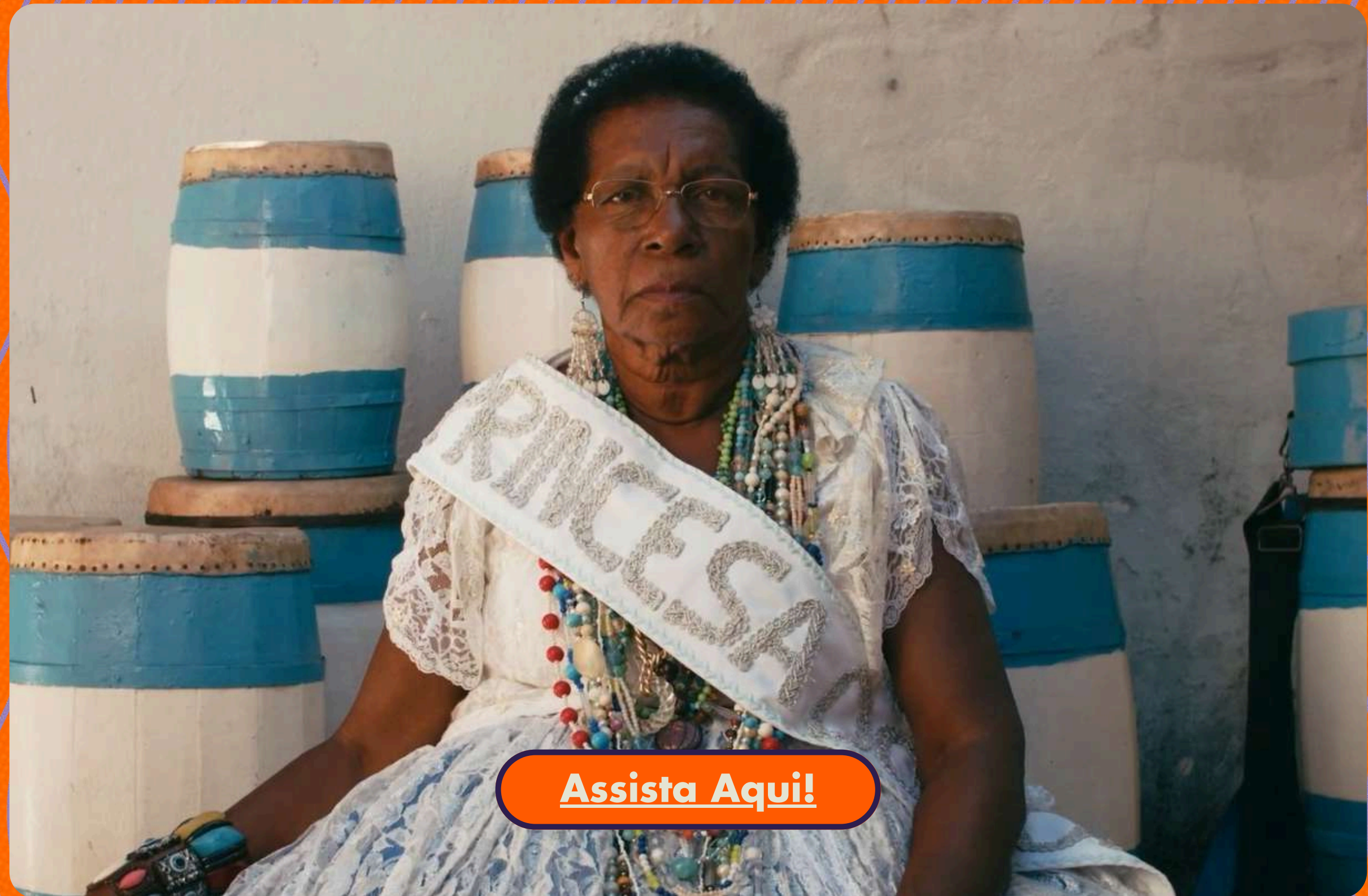
# LAB.DOC

**com Matheus Costa  
(@matheus.tcosta) e Henrique  
Gaudio (@fotologdecelular) no  
Fonte.HUB (@fonte.hub)**

20 alunos do Instituto Com.Chá participaram da gravação do documentário "Véia do Patuá" (2024), como resultado do Laboratório de Documentário. Durante o curso, os alunos tiveram aulas de pesquisa, roteiro, produção e direção, ministradas por Juane Vaillant. A atividade final envolveu a aplicação prática dos conhecimentos adquiridos, consolidando a formação oferecida pelo Lab.Doc.



# DOCUMENTÁRIO: SOB A LUA ECOA O CONGO (2024)



[Assista Aqui!](#)



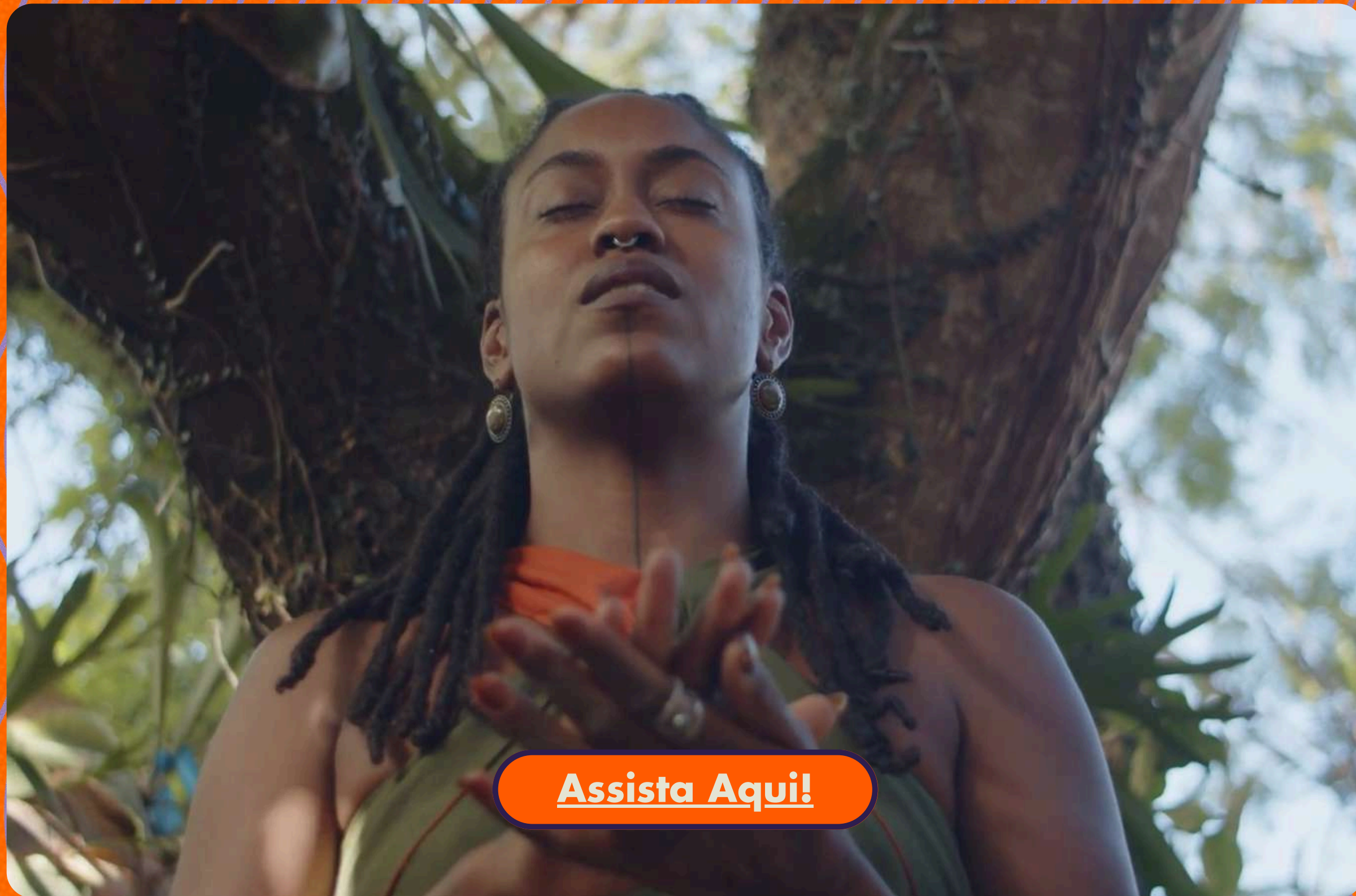
# LAB.DOC

**Com Juliana Vaillant  
(@juanevaillant) no Fonte.HUB  
(@fonte.hub)**

20 alunos do Instituto Com.Chá participaram da gravação do documentário "Véia do Patuá" (2024), como resultado do Laboratório de Documentário. Durante o curso, os alunos tiveram aulas de pesquisa, roteiro, produção e direção, ministradas por Juane Vaillant. A atividade final envolveu a aplicação prática dos conhecimentos adquiridos, consolidando a formação oferecida pelo Lab.Doc.



# DOCUMENTÁRIO: A VÉIA DO PATUÁ (2024)



[Assista Aqui!](#)

# ATIVIDADES REALIZADAS

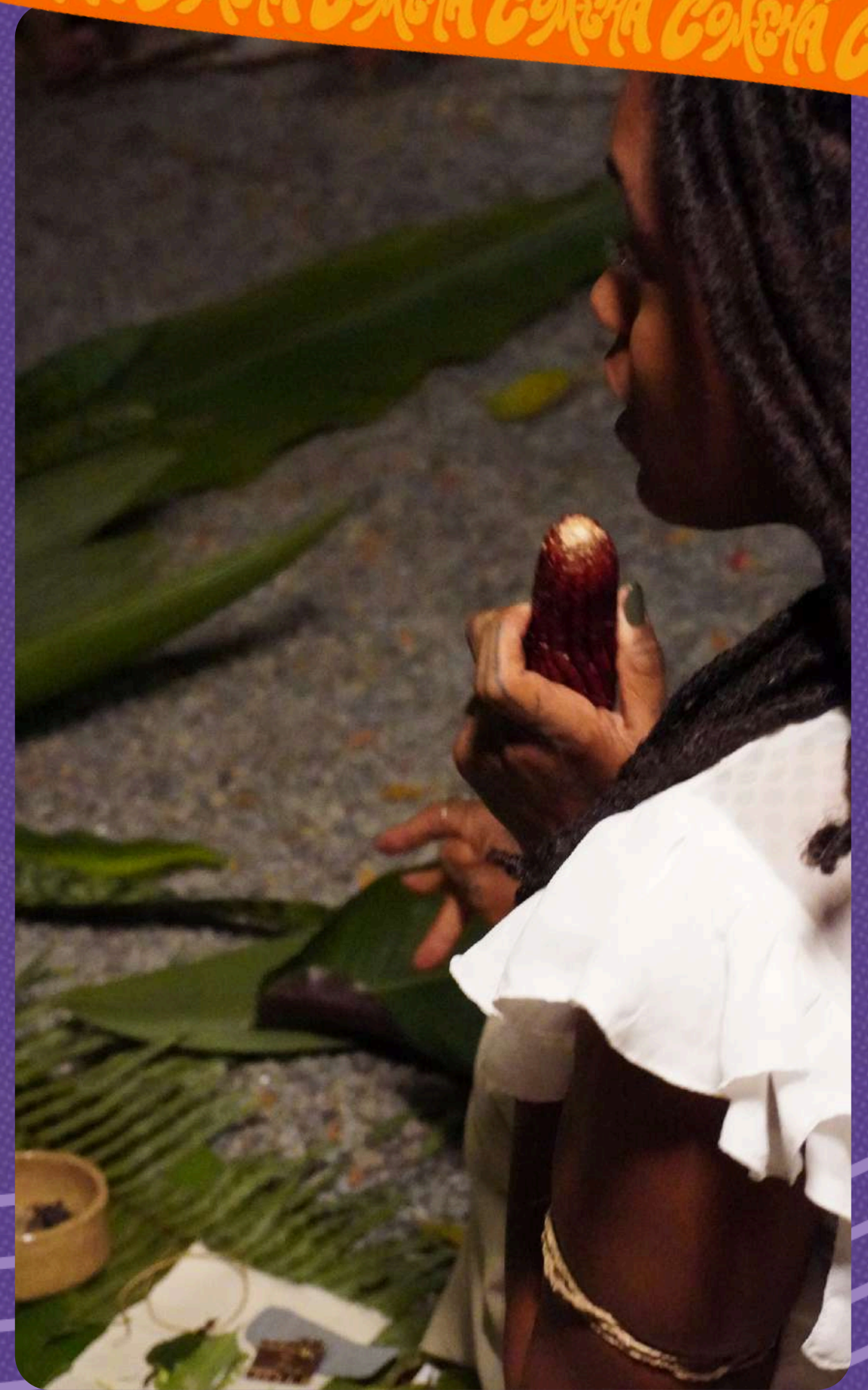


## DIÁLOGOS QUE INSPIRAM

*Julho 2024*

O evento teve início com uma oficina sobre receitas saudáveis e produção de conteúdo, facilitada por Monique Ferolla, seguida por uma roda de saberes com Yasmim Veiga, onde os participantes puderam confeccionar patuás e compartilhar experiências. A Mostra Sensorial apresentou ao público os documentários produzidos no Lab.Doc, sob orientação de Juan Evallant, Fotolog de Celular e Matheus Triunfo, além do curta “Minhas Horas com Camomila”, de Tati Rabelo e Rod Linhales.

Encerramos o dia com um bate-papo sobre Saberes Ancestrais em Tela, com a presença de Juan Evallant, Fotolog de Celular, Rod Linhales e Sônia Rodrigues. O evento promoveu o diálogo sobre o papel do cinema na preservação e comunicação de saberes ancestrais, valorizando a cultura e fortalecendo a conexão com a ancestralidade.





# ATIVIDADES REALIZADAS

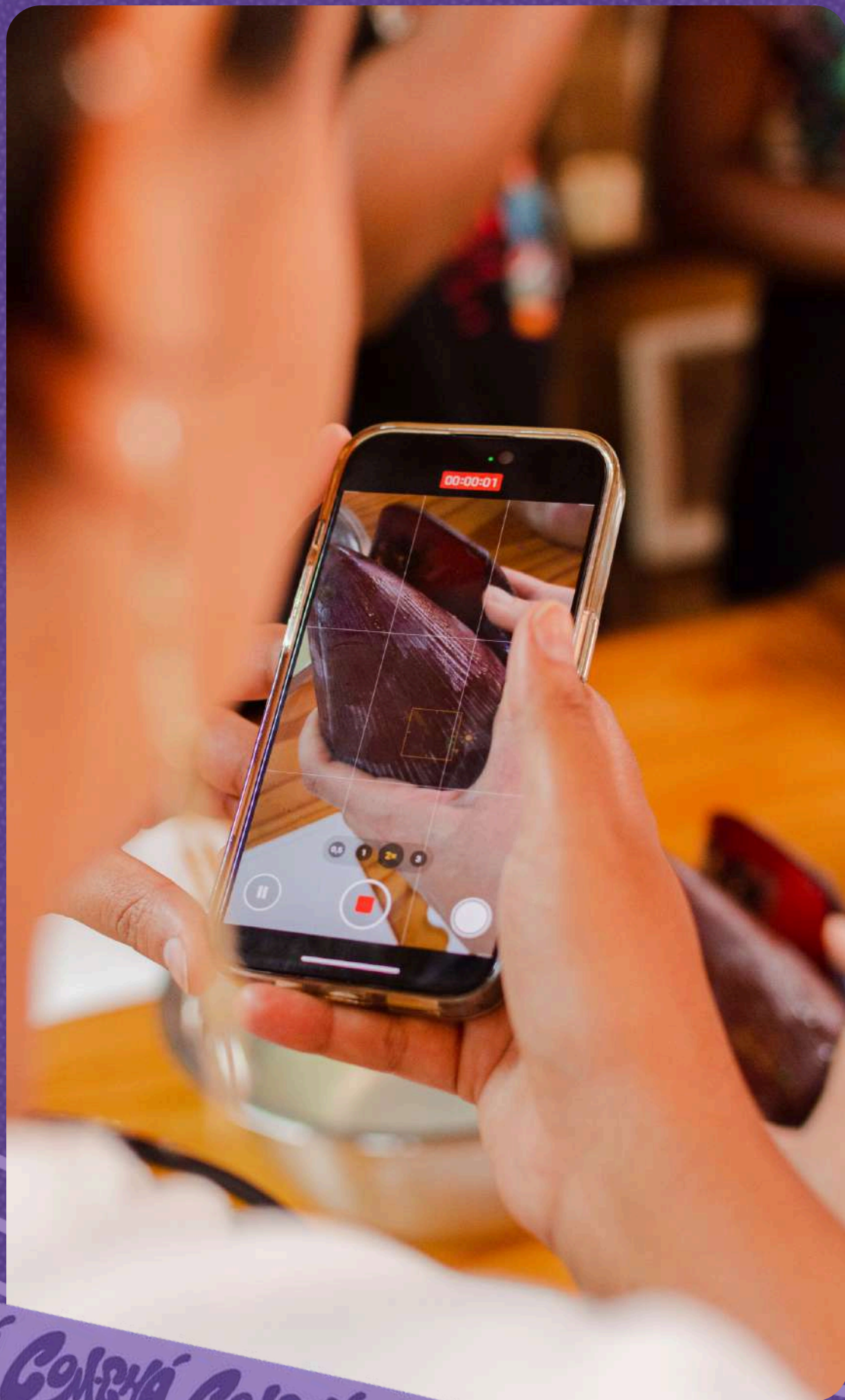


## SEMANA DO CHÁ

**Agosto 2024**

O evento começou com a oficina "Crie seu próprio blend de chá e produza Reels que Engajem e Convertam", conduzida por Bárbara Borges e Luka Moraes, onde os participantes aprenderam a personalizar blends de chá e técnicas de produção de conteúdo para redes sociais. Em seguida, Carolina Assis facilitou a "Oficina Sensorial sobre a arte e a história do chá", proporcionando uma experiência prática e educativa sobre aromas, sabores e a tradição dessa bebida milenar.

A programação seguiu com o bate-papo "Chás Brasileiros - explorando a Biodiversidade, Saúde e Empreendedorismo", liderado por Matheus Campos e Bárbara Borges, abordando a relação entre as plantas medicinais brasileiras e o empreendedorismo. Para encerrar, a Mostra Sensorial exibiu o documentário "A Luta da Erva", de Marcia Paraíso, destacando a cultura Guarani e a *Ilex Paraguariensis*.



COMEDIA COMEDIA COMEDIA COMEDIA COMEDIA

COMEDIA COMEDIA COMEDIA COMEDIA COMEDIA COMEDIA COMEDIA

# ATIVIDADES REALIZADAS



## SAÚDE MENTAL E MÍDIAS DIGITAIS

**Setembro 2024**

O evento contou com uma oficina conduzida por Monique Ferolla e Luka Morais, focada em receitas e produção de conteúdo para redes sociais. Em seguida, Marcus Vinicius Sant'Ana apresentou a história do Hospital Psiquiátrico Adauto Botelho e o Movimento Antimanicomial, discutindo a desinstitucionalização e o cuidado humano. A Mostra Sensorial exibiu curtas acessíveis, e o bate-papo final reuniu profissionais para discutir o impacto do cinema e das artes na percepção da saúde mental, promovendo uma reflexão sobre o tema.



Coletânea Coletânea Coletânea Coletânea Coletânea

Coletânea Coletânea Coletânea Coletânea Coletânea Coletânea Coletânea



# Colênia

criatividade e cultura



Acesse: [www.leoalves.art](http://www.leoalves.art)

# Espírito Solar

**Léo Alves (roteiro, produção & arte)**

## Perfil

Léo Alves nasceu no dia do Espírito Santo e acredita ter uma ligação espiritual com a diversidade do estado. Natural de Muqui, maior sítio histórico capixaba, é mestrando em "Tendências e Gestão da Cultura" pela Universidade de Lisboa e graduado em Jornalismo - Comunicação Social na Universidade Federal de Ouro Preto (MG). É cocriador dos festivais **Cine.Ema - Festival Nacional de Cinema Ambiental do Espírito Santo**, **Fecim - Festival de TV e Cinema de Muqui** e **MoV.Cidade - Mostra de Criatividade e Sustentabilidade Urbana de Vitória - ES** e fundador da **Pássaro de Papel - Projetos Criativos**, empresa focada em roteiros audiovisuais. É autor de livros, curtas e longas metragens, além de séries de TV. Em produção cultural atua e já atuou como criador, coordenador, captador de recursos e produtor executivo. É autor dos livros "A Herança - a incrível história de Marie" (romance) (2009) e do diário de produção do documentário "O Palhaço Menino" (2012).

## Contatos



(27) 99640 1183



leo@movimentocidade.com



linkedin.com/in/léo-alves-a686834b



Vitória-ES



www.voe.art.br



www.movimentocidade.com



## Mestrado

**Universidade de Lisboa**  
*Cultura & Comunicação*  
2019-2022

- Estudou Tendências e Gestão da Cultura (2 semestres).
- Estudou audiovisual em consonância com as vertentes da sustentabilidade em produtos e projetos para crianças (público infante juvenil)



## Graduação

**Universidade Federal de Ouro Preto**  
*Comunicação Social - Jornalismo*  
2009-2013

- Conclusão de curso com apresentação do documentário "Gente em Cena", sobre telenovela no Brasil.





## TRÊS GRAÇAS (CURTA-METRAGEM)

**Roteirista, produtor assistente e diretor de arte**

*Espírito Santo - Brazil*

2020-2021

Exibido e selecionado em diversos festivais de cinema, entre eles a tradicional Mostra Tiradentes (MG). Filme realizado com recursos de editais públicos da SECULT-ES - Governo Estadual.

Link: <https://vimeo.com/538352676> (Senha: brujas)



## ABELHA RAINHA (CURTA-METRAGEM)

**Roteirista, produtor e assistente de arte**

*Espírito Santo - Brazil*

2018

Direção de Thayla Fernandes Produção da Caju Produções, projeto realizado com recursos da SECULT-ES - Governo do ES.

Link: [www.voe.art.br](http://www.voe.art.br)



## MINHAS HORAS COM CAMOMILA (CURTA-METRAGEM)

**Roteirista**

*Espírito Santo - Brazil*

2017

Projeto realizado com recursos da SECULT-ES - Governo do Estado em parceria com a produtora Mirabólica Filmes.

Link: [www.voe.art.br](http://www.voe.art.br)



## PÃO DE ROSAS (CURTA-METRAGEM)

**Roteirista**

*Espírito Santo - Brazil*

2016

Direção de Daniela Camila, produção da Garupa Produções, projeto realizado com recursos da SECULT-ES - Governo do ES.

Link: [www.voe.art.br](http://www.voe.art.br)



## ESPERA (CURTA-METRAGEM)

**Roteirista e assistente de produção**

*Espírito Santo - Brazil*

2016

Direção de Lucas Bonini, Produção da Garupa Produções com Jayne Floriano, projeto realizado com recursos do Ministério da Cultura - Governo Federal.

Link: [www.voe.art.br](http://www.voe.art.br)



## ESPÍRITO SÃO (CURTA-METRAGEM)

**Roteirista, diretor e assistente de produção**

*Espírito Santo - Brazil*

2016

Direção geral, produção da Caju Produções. Projeto realizado com recursos do Ministério da Cultura - Governo Federal e SECULT-ES, Governo do Espírito Santo.

Site: [www.espiritosao.com.br](http://www.espiritosao.com.br)



## PÁSSARO DE PAPEL (CURTA-METRAGEM)

**Roteirista e diretor geral**

*Espírito Santo - Brazil*

2014

Filme de curta-metragem de ficção rodado em Muqui-ES, e produzido de forma independente, porém contando com apoio do Governo do Estado, através da SECULT-ES.

Link: [www.voe.art.br](http://www.voe.art.br)



## O PALHAÇO MENINO (MÉDIA-METRAGEM)

**Roteirista, diretor e assistente de produção**

*Espírito Santo - Brazil*

2012

Documentário produzido de forma independente, que retrata a origem e história das Folias de Reis, gravado em Portugal e Brasil.

Link: [www.voe.art.br](http://www.voe.art.br)



## OLHA O PASSARINHO! (SÉRIE INFANTIL)

Autor e roteirista da série em fase de desenvolvimento

Espírito Santo - Brazil

2019-2021

Projeto realizado com investimento do BRDE através de Chamada Aberta pelo Ministério da Cultura em 2018, Edital "Audiovisual Gera Futuro" linhas de investimento para narrativas infantis via FSA. Direção de Ursula Dart, Produção Geral Caju Produções.



## PROJETO "SOMOS CAPIXABAS" (FILIADA TV GLOBO)

Personagem escolhido na categoria "Cultura"

Espírito Santo - Brazil

2018

Episódio especial destacando a atuação na cultura por Léo Alves em trabalhos socioculturais desenvolvidos no interior capixaba desde 2008.



>> Link de acesso: <http://twixar.me/56pm>



>> Link de acesso: <http://twixar.me/X6pm>



>> Link de acesso: [https://youtu.be/o26OeANHS\\_g](https://youtu.be/o26OeANHS_g)



## OFICINA GERAÇÃO FUTURA (CANAL FUTURA)

Autor e roteirista da série em fase de desenvolvimento

Rio de Janeiro - Brazil

2008, 2010

Participação nas oficinas do Geração Futura aos 16 anos e, depois, aos 18 anos realizadas na Fundação Roberto Marinho (Rio de Janeiro). Aulas práticas e teóricas sobre televisão.





### CAJU PRODUÇÕES (SÓCIO CRIATIVO)

**Diretor de criatividade e Sustentabilidade em Ações socioculturais**

*Espírito Santo - Brazil*

2014-2021

Empresa de produção cultural e realização de eventos em Vitória (ES) fundada em 2001.

Léo atua na criação, elaboração, captação de recursos e planejamento geral.

Site da produtora: [www.cajuproducoes.art.br](http://www.cajuproducoes.art.br)



### PÁSSARO DE PAPEL PROJETOS CRIATIVOS

**Fundador e roteirista**

*Espírito Santo - Brazil*

2020

Laboratório permanente de produção audiovisual focado em roteiros e narrativas em diferentes formatos de histórias. Através da empresa, Léo escreve roteiros de séries e curtas-metragens.

Site da produtora: [www.voe.art.br](http://www.voe.art.br)



### MIDRASH CENTRO CULTURAL

**Assistente de programação**

*Rio de Janeiro - Brazil*

2013-2014

Assistente direto da Chefe de Programação Geral do Centro Cultural Judaico Midrash, localizado no Leblon. Participação de reuniões de pauta, seleção de atrações, dentre outros.

Site: [www.midrash.org.br](http://www.midrash.org.br)



### CINE.EMA: FESTIVAL NACIONAL DE CINEMA AMBIENTAL DO ESPÍRITO SANTO

**Criação, direção e produção geral**

*Espírito Santo - Brazil*

2015-2021

Festival audiovisual com recorte em meio ambiente realizado atualmente em três diferentes locais do interior do Espírito Santo como Burarama, Frade e a Freira e Reserva Ambiental Águia Branca com apoios e patrocínios como BRK AMBIENTAL e GRUPO ÁGUIA BRANCA.

Site: [www.cineema.com.br](http://www.cineema.com.br)



### MOV.CIDADE: MOSTRA DE CRIATIVIDADE E SUSTENTABILIDADE URBANA

**Criação, direção e produção geral**

*Espírito Santo - Brazil*

2018-2021

Mostra de Criatividade pautada em Sustentabilidade voltada para a Geração Z e realizado no Espírito Santo com apoios e patrocínios como VALE S/A, FACEBOOK DO BRASIL e GRUPO ÁGUIA BRANCA.

Site: [www.movcidade.com.br](http://www.movcidade.com.br)



### FECIN - FESTIVAL DE TV E CINEMA DO INTERIOR (HOJE "FECIM")

**Co-criador, produtor geral**

*Espírito Santo - Brazil*

2020-2021

Festival de cinema realizado em Muqui-ES desde 2012, fruto da união de diversos jovens capixabas.

Site: [www.fecim.com.br](http://www.fecim.com.br)



# CAROLINA ASSIS

Assessoria jurídica para projetos de impacto

## FORMAÇÃO

Mestrado em Gestão Pública pela Universidade Federal do Espírito Santo (2018)

Especialização em Criminologia pelo Centro de Ensino Superior de Vitória (2017)

Especialização em Docência no Ensino Superior Pela UniRedentor (2021)

Graduação em Direito pela Universidade Federal de Viçosa (2014)

## CONTATO

 (27) 99772 7813

 carolina.a.castilholi@gmail.com

 /carolinacastilholi

Advogada e mestra em Gestão Pública, atualmente sou Coordenadora Jurídica na MC Projetos Criativos, onde lidero iniciativas relacionadas à elaboração e revisão de contratos, proteção de ativos intelectuais e diagnóstico de riscos jurídicos. Contribuo diretamente para o fortalecimento do setor cultural promovendo estratégias de compliance e consultoria jurídica sobre legislações de fomento, além de apoiar a gestão operacional em projetos inovadores.

Minha trajetória com a cultura começou em 2007, quando fui diretora geral da peça de teatro "O cientista maluco" (2007). Participei do projeto de formação audiovisual Geração Futura (2010); fui organizadora dos eventos Discovery Days (evento de formação de lideranças jovens realizado em 2012), Ideia Social (encontro de profissionais do terceiro setor realizado em 2012) e "Global Village" (feira de cultura internacional realizada em 2013). Desde 2021 presto assessoria para projetos culturais, dentre eles Festa da Criatividade, Festival MC, MC.Arte, MC.Mulheres, MC.Metaverso, Bordando Memórias, Geração Reels do Futuro, Cidade Pedal, Cine Marias e Crias.Lab.

Paralelamente, atuo desde 2009 com o terceiro setor, tendo participado da fundação de três OSCs e integrado os quadros de outras cinco entidades, entre as quais destaco o Instituto Com.Chá, onde atuo como Presidente e Diretora Jurídica, liderando a implementação de estruturas de governança socioambiental e promovendo maior transparência e ética no setor. Minha missão é fomentar o impacto social e cultural de organizações por meio de planejamento estratégico, captação de recursos e desenvolvimento de soluções jurídicas robustas e alinhadas ao investimento social privado.

## EXPERIÊNCIA PROFISSIONAL

### Advogada

Dezembro de 2014 - Presente

Atuação contenciosa, com o atendimento a clientes, acompanhamento de diligências, inquéritos, e procedimentos judiciais, bem como com o desenvolvimento de programas de integridade e gestão de riscos.

Atuação consultiva em matéria de leis e mecanismos de incentivo à cultura, revisão e elaboração de contratos e estatutos e suporte na resolução de conflitos entre clientes e fornecedores. Atendeu diversos projetos culturais, dentre eles Festa da Criatividade, Festival MC 2022, MC.Arte, MC.Mulheres, Bordando Memórias, Geração Reels do Futuro, Cidade Pedal, Cine Marias e Crias.Lab. Atualmente é coordenadora do departamento jurídico&ESG da empresa Movimento Cidade Projetos Criativos.

### Professora universitária

Agosto de 2018 - Presente

Experiência em ensino presencial e remoto, lecionando disciplinas jurídicas para alunos de graduação, pós-graduação e formação continuada, fazendo parte do corpo docente das instituições UniRedentor (2018-2020), Estácio de Sá (2020) e EPEN (2022 - presente).

## Contato

27998143649 (Mobile)  
sullivan.puriproducoes@gmail.com

www.linkedin.com/in/sullivan-silva-37b424176 (LinkedIn)  
www.gazetaonline.com.br/autor/Sullivan%20Silva (Portfolio)

## Principais competências

Relações públicas  
Gestão de crises  
Comunicação empresarial

# Sullivan Silva

Jornalista/realizador audiovisual e eventos socioculturais  
Vitória, Espírito Santo, Brasil

## Resumo

Jornalista, roteirista e documentarista, trabalhei como repórter da rádio CBN Vitória e jornais A GAZETA e Notícia Agora, no Espírito Santo. Na Rede Gazeta atuei como diretor criativo do projeto audiovisual Somos Capixabas Lab, e produzi de uma série de podcasts sobre criminosos que aterrorizaram os capixabas ao longo da história, trabalho que foi vencedor do Prêmio Policiais Federais de Jornalismo, na categoria rádio.

Realizador do CineMarias, Crias.Lab e Samba que eu quero ver - mostra cultural de bamba.

---

## Experiência

Puri Produções  
Diretor Criativo  
janeiro de 2019 - Present (6 anos 6 meses)  
Vitória

Produção de materiais audiovisuais de jornalismo e marketing.

Caju Produções  
Produtor executivo  
janeiro de 2014 - Present (11 anos 6 meses)  
Vitória e Região, Brasil

Tenho experiência na produção de eventos culturais e festivais de cinema, como o Festival de TV e Cinema do Interior (FECIN), e o Festival de Cinema Ambiental e Sustentável do Espírito Santo (Cine.Ema) e o Festival de Sustentabilidade de Criatividade Urbana de Vitória (MoV.Cidade).

EDP Brasil  
Analista de comunicação  
outubro de 2021 - maio de 2022 (8 meses)  
Vitória, Espírito Santo, Brasil

Rede Gazeta

## Repórter Multimídia

janeiro de 2015 - janeiro de 2020 (5 anos 1 mês)

Vitória e Região, Brasil

Repórter multimídia na editoria de Cidades do Jornal A Gazeta, Rádio CBN Vitória e portal Gazeta Online. Finalista do prêmio Vladimir Herzog de Direitos Humanos, em 2018, com a reportagem especial "Greve da PM seis meses depois". A reportagem relatou o drama das mães de fevereiro que tiveram seus filhos assassinados. Em 22 dias ocorreram mais de 200 assassinatos no Espírito Santo.

---

## Formação acadêmica

### FAESA

Graduação , Jornalismo · (2014 - 2018)

### Ifes - Instituto Federal do Espírito Santo

Técnico , Informática · (2011 - 2013)